



# TKS

AIR CONDITIONER

Split system

КОНДИЦІОНЕР ПОВІТРЯ

Спліт-система

## USER MANUAL Wi-Fi ІНСТРУКЦІЯ КОРИСТУВАЧА Wi-Fi



SERIES/СЕРІЯ:

**Adele**

**Adele inverter**

**Elba**

**Elba inverter**



# Let's get start!

**Operation guideline.** Please take below simple guideline instruction as reference.

Operation Steps	Operation Items	New Account	Re-install APP (registered before)
Step 1	Download and Install APP	YES	YES
Step 2	Activate APP	YES	YES
Step 3	Registration Account	YES	NO
Step 4	Login	YES	YES
Step 5	Add Device to control	YES	Registered Device will remain.

*Note: If you registered the account and added device before, when you re-install the APP again and login, the added device will remain .*

## **FCC Caution (FCC ID: 2ANDL-TYWE1S)**

This device complies with part 15 of the FCC Rules. Operation is subject to the following two conditions: (1) This device may not cause harmful interference, and (2) this device must accept any interference received, including interference that may cause undesired operation.

Any Changes or modifications not expressly approved by the party responsible for compliance could void the user's authority to operate the equipment.

Note: This equipment has been tested and found to comply with the limits for a Class B digital device, pursuant to part 15 of the FCC Rules. These limits are designed to provide reasonable protection against harmful interference in a residential installation. This equipment generates uses and can radiate radio frequency energy and, if not installed and used in accordance with the instructions, may cause harmful interference to radio communications. However, there is no guarantee that interference will not occur in a particular installation. If this equipment does cause harmful interference to radio or television reception, which can be determined by turning the equipment off and on, the user is encouraged to try to correct the interference by one or more of the following measures:

-Reorient or relocate the receiving antenna.

-Increase the separation between the equipment and receiver.

-Connect the equipment into an outlet on a circuit different from that to which the receiver is connected.

-Consult the dealer or an experienced radio/TV technician for help.

The distance between user and device should be no less than 20cm.

# CONTENTS

---

Wi-Fi Module specification and basic information.....	1
Download and Install the App.....	2
Activate APP.....	3
Registration.....	4
Login.....	6
Add device.....	8
Air conditioner control.....	10
Account management.....	28
Trouble Shooting.....	30

# Wi-Fi Module specification and basic information

## 1. Minimum specifications on a Smart phone:

Android 5.0 version or higher

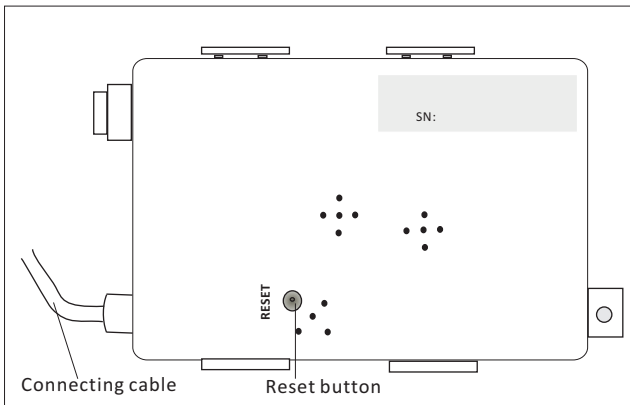
IOS 9.0 version or higher

## 2. Basic parameters for Wi-Fi module

Parameters	Details
Network frequency	2.400 - 2.500GHz
Standards of WLAN	IEEE 802.11 b/g/n(channels 1-14)
Protocol stack support	IPv4/IPv6/TCP/UDP/HTTPS/TLS/MulticastDNS
Security support	WEP/WPA/WPA2/AES128
Network type support	STA/AP/STA+AP

## 3. Wi-Fi module location and appearance in indoor unit

Open the front panel, the Wi-Fi module is nearby the electric box cover or on the panel.



# Download and Install the App



**SmartLife-SmartHome**

## For Android smart phone

Method1: Please scan the QR code with a browser scanner, download and install the APP.

Method2: Open the Google "Play Store" on your smart phone and search "SmartLife-SmartHome" , ownload and install the APP.



## For IOS smart phone

Method1: Please scan the QR code and follow the tips to get into "AppStore", download and install the APP.

Method2: Open the Apple "AppStore" on your smartphone and search "SmartLife-SmartHome" , download and install the APP.



**Note:**

*Please enable the permissions of Storage/Location/Camera for this APP when installing. Otherwise it will have some problems when operating.*

# Activate APP

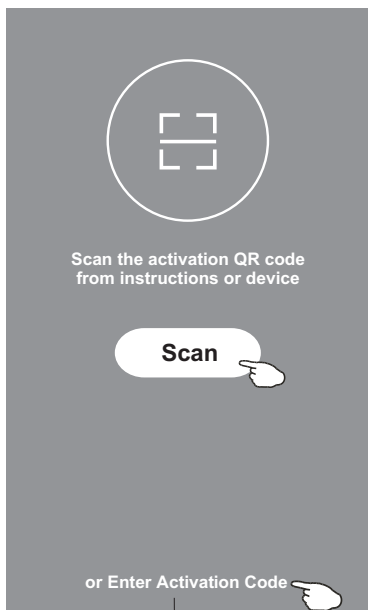
The first time the app is used, it will need activating.

1. Launch the APP "SmartLife-SmartHome" on your smart phone.



**SmartLife-SmartHome**

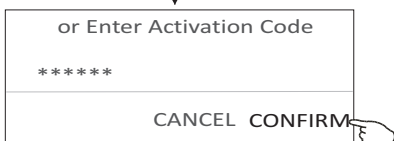
2. Method1: Tap button "Scan" and scan the right Activate QR code  
Method2: Tap "or Enter Activation Code" in bottom of the screen, then enter the activate code and tap "CONFIRM".



Activate QR code and activation code

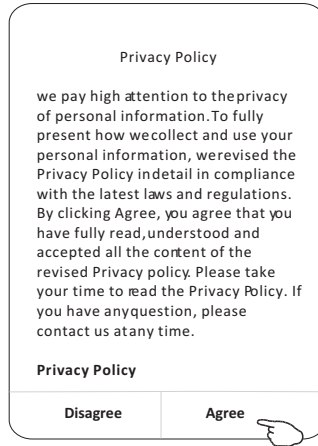
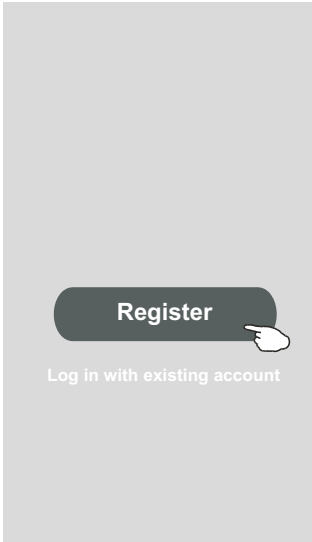


*Note: Without the QR code or activation code, you can't activate the APP and using it, please keep them safe.*

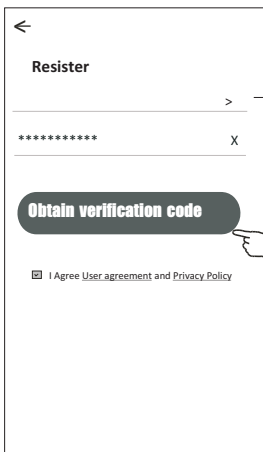


# Registration

- 1.If you don't have any account please tap button "Register".
- 2.Read the Privacy Policy and tap "Agree".

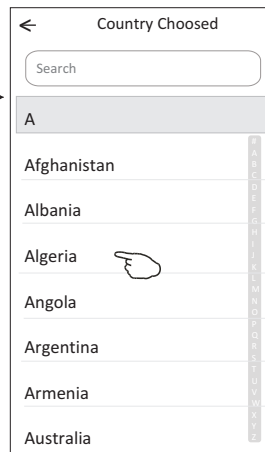


3. Tap ">" and choose the country.
4. Enter your e-mail address.
5. Tap the button "Obtain verification code".



enter your e-mail address here

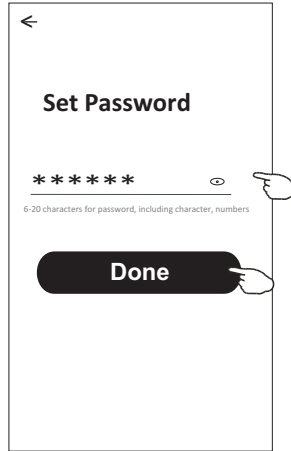
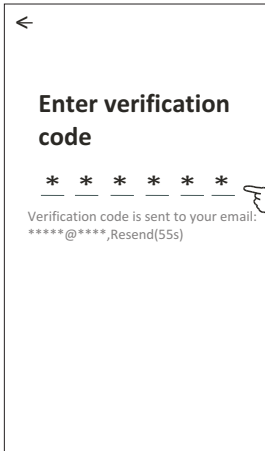
Search the country or slide the screen up/down to find and choose the Country.





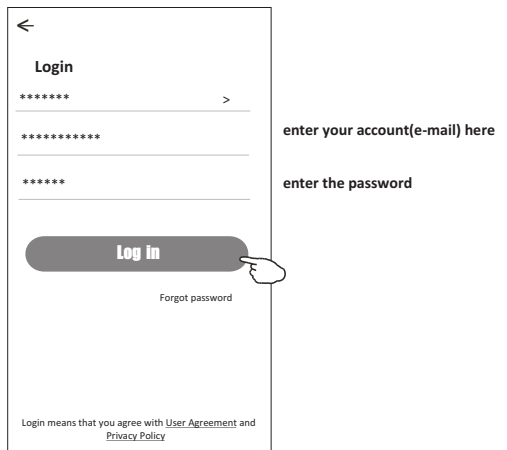
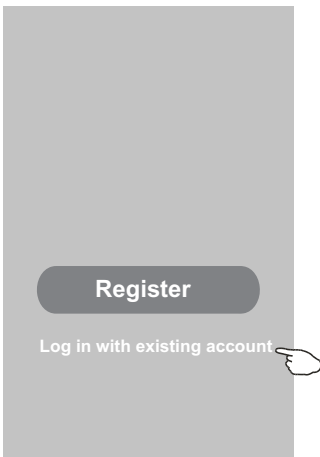
# Registration

6. Enter the verification code you received from e-mail.
7. Set the Password with 6-20 characters including characters and numbers.
8. Tap "Done".



# Login

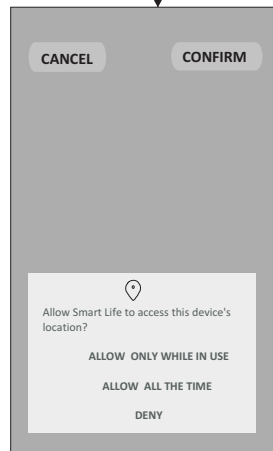
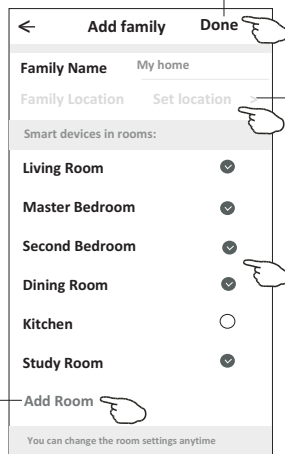
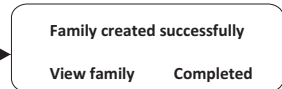
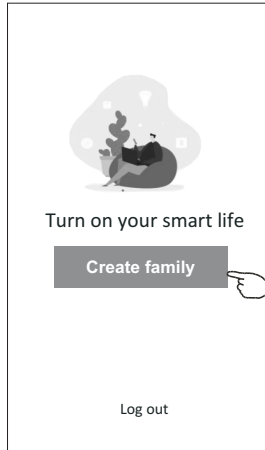
1. Tap "Log in with existing account".
2. Enter your registered account and password.
3. Tap "Log in" button.



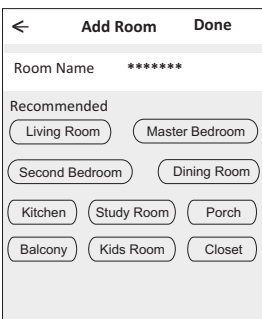
# Login

## The first time the APP is used, Create family is needed:

4. Tap "Create family".
5. Make name for the family.
6. Set the location.
7. Choose default rooms or add new rooms.
8. Tap "Done" and "Completed".



choose the recommended room or make a new room, then tap Done.



**Note:**  
The app can open the map on your phone and you can set the location where you are.

# Login

## Forgot the password

If you forgot the password or you want to reset the password, operate as below:

1. Tap "Forgot password".
2. Enter your account(e-mail address) and tap button "Obtain verification code".
3. Enter the verification code received by your e-mail.
4. Set the new password and tap button "Done".

←

**Login**

\*\*\*\*\* >

Email address

Password

**Log In**

[Forgot password](#)

Login means that you agree with [User Agreement](#) and [Privacy Policy](#)

←

**Forgot password**

\*\*\*\*\* >

\*\*\*\*\* X

**Obtain verification code**

←

**Enter verification code**

\* \* \* \* \*

Verification code is sent to your email:  
\*\*\*\*\* ,Resend(55s)

←

**Set Password**

\*\*\*\*\*

6-30 characters for password, including character, numbers

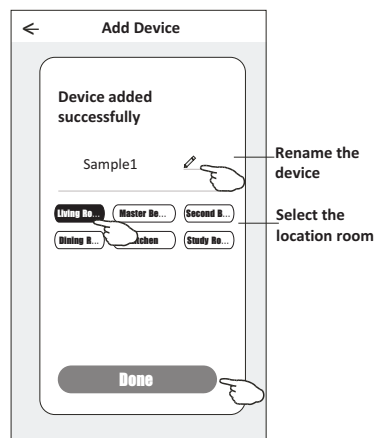
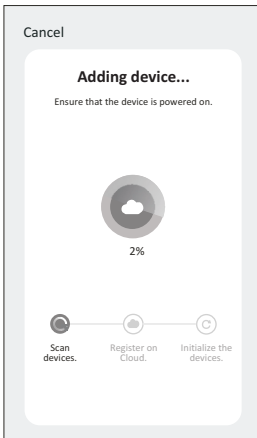
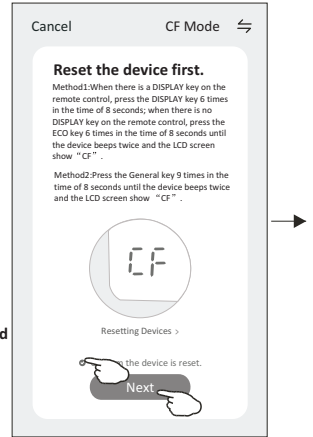
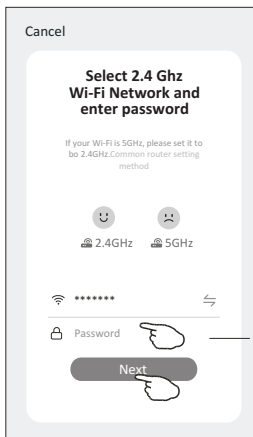
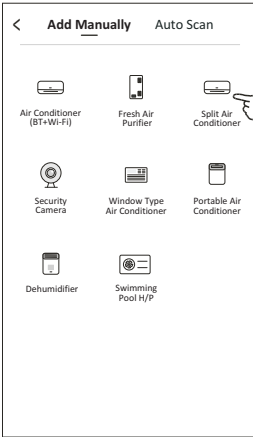
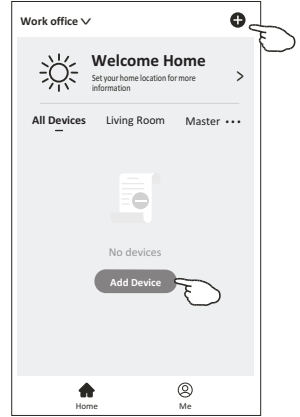
**Done**

# Add device

There are 2 modes CF(Quick connection) and AP(Access Point) for adding device.

## CF mode

- 1.Power on the indoor unit, no need to launch the air conditioner.
- 2.Click "+" in the upper right corner of the "Home" screen or tap "Add device" on the room which has no device.
- 3.Tap the "Split Air conditioner" logo.
- 4.Input the password of the Wi-Fi which the same as your smart phone connected, then tap "Next".
- 5.Follow the comments on the next screen to reset the Wi-Fi module then check "Confirm the device is reset" and tap "Next".
- 6.You can see the percent rate of connecting process, at the same time PP,"SA","AP" shining in turn on the indoor display. "PP" means "Searching the router" "SA" means "connected to the router" "AP" means "connected to the server"



# Add device

There are 2 methods to add the device.

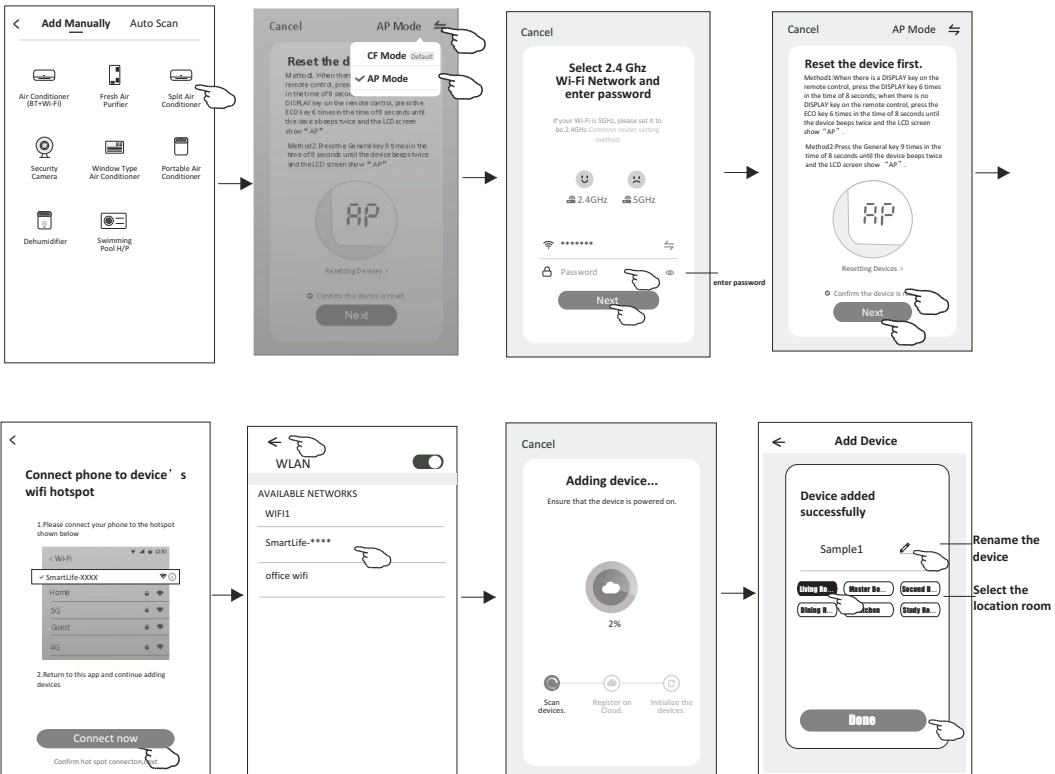
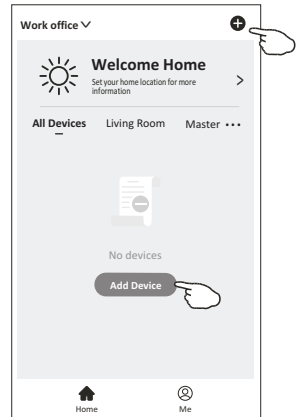
## 2-AP mode

1. Power on the indoor unit, no need to launch the air conditioner.
2. Click "+" in the upper right corner of the "Home" screen or tap "Add device" on the room which has no device.
3. Tap the "Split Air Conditioner" logo.
4. Input the password of the Wi-Fi which the same as your smart phone connected, then tap "Next".
5. Tap  $\Rightarrow$  in the upper right corner and choose "AP Mode" then follow the comments on the screen to reset the Wi-Fi module then check "Confirm the device is reset" and tap "Next".
6. Read the instruction carefully and tap "Connect now".
7. In the network setting screen, select "SmartLife-\*\*\*\*", and tap " $\leftarrow$ ".
8. You can see the percent rate of connecting process, at the same time "PP", "SA", "AP" shining in turn on the indoor display.

"PP" means "Searching the router"

"SA" means "connected to the router"

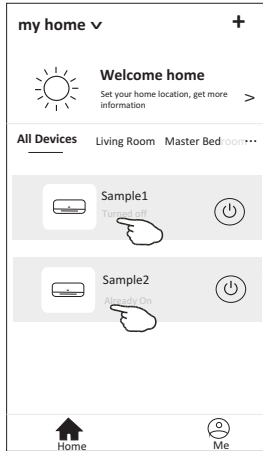
"AP" means "connected to the server"



# Air conditioner control

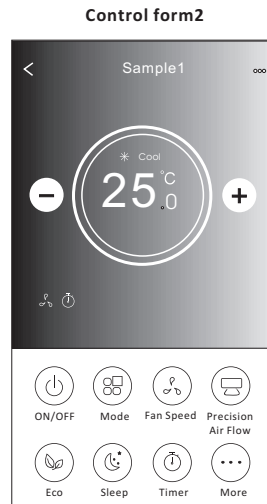
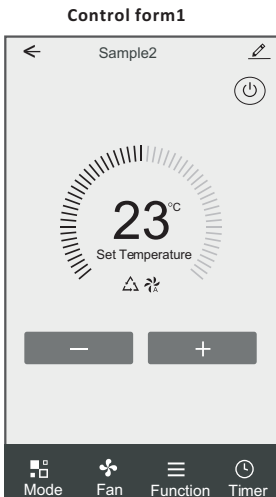
The device control screen will pop up automatically after adding the device.

The device control screen will pop up manually by tapping the device name on the home screen.



Note:

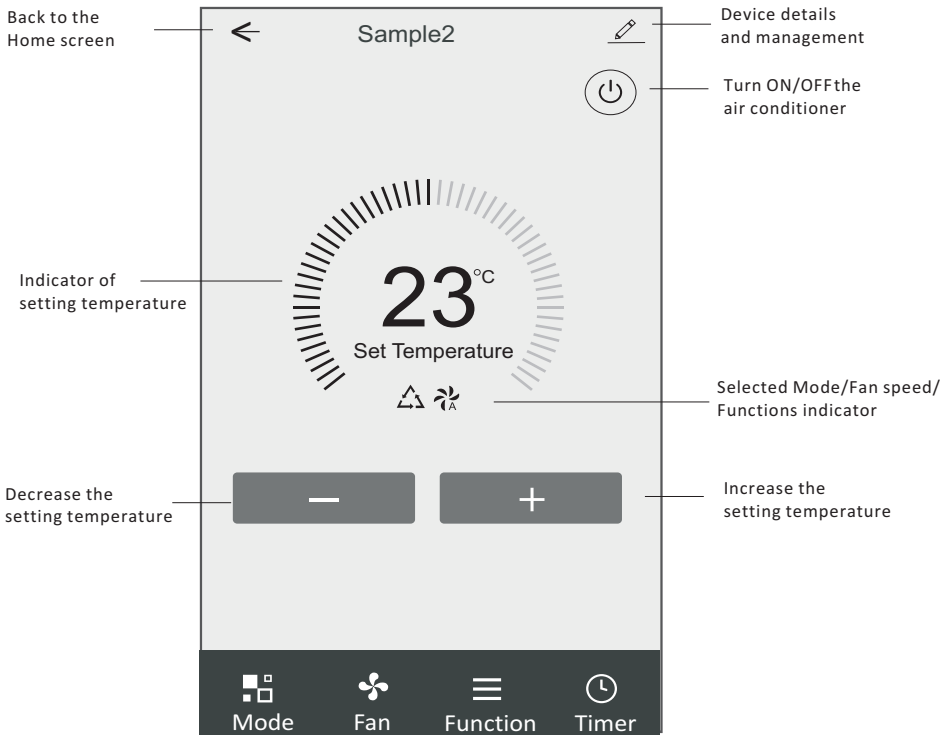
There are two different control forms base on different software or Wi-Fi module firmware. Please read the manual carefully base on the real control interface.



# Air conditioner control

## Control form1

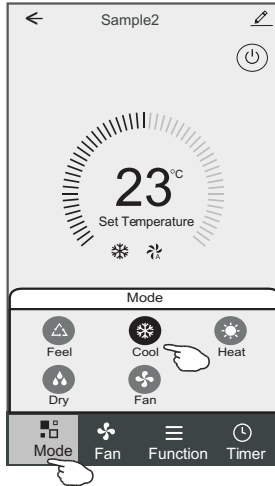
### The main control interface



# Air conditioner control

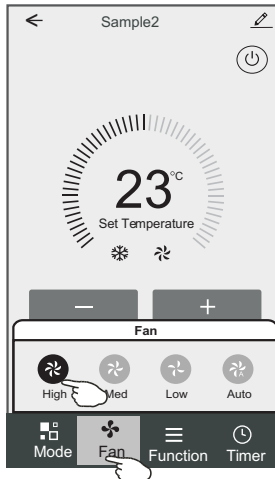
## Control form1-Mode setting

1. Tap Mode to pop up the Mode screen.
2. Select one of the mode Feel/Cool/Heat/Dry/Fan.
3. Tap anywhere around the setting temperature to cancel the Mode setting.



## Control form1-Select fan speed

1. Tap Fan to pop up the Fan screen.
2. Select one of the fan speed High/med/Low/Auto.
3. Tap anywhere around the setting temperature to cancel the selection.





# Air conditioner control

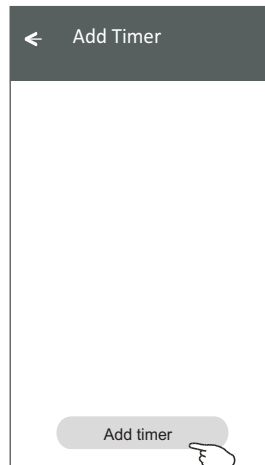
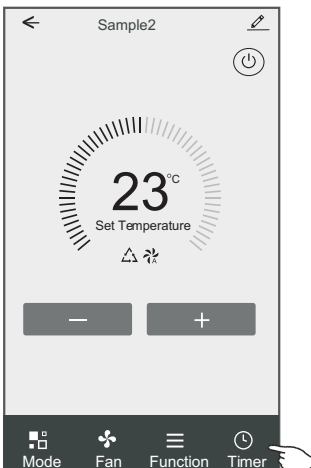
## Control form1-Function setting

1. Tap Function to pop up the Function screen.
2. Select one of the functions Sleep/Turbo/ECO.
3. Select UP-DOWN/LEFT-RIGHT for auto swing with direction of UP-DOWN/LEFT-RIGHT.
4. Tap anywhere around the setting temperature to cancel the Function setting.



## Control form1-Timer adding

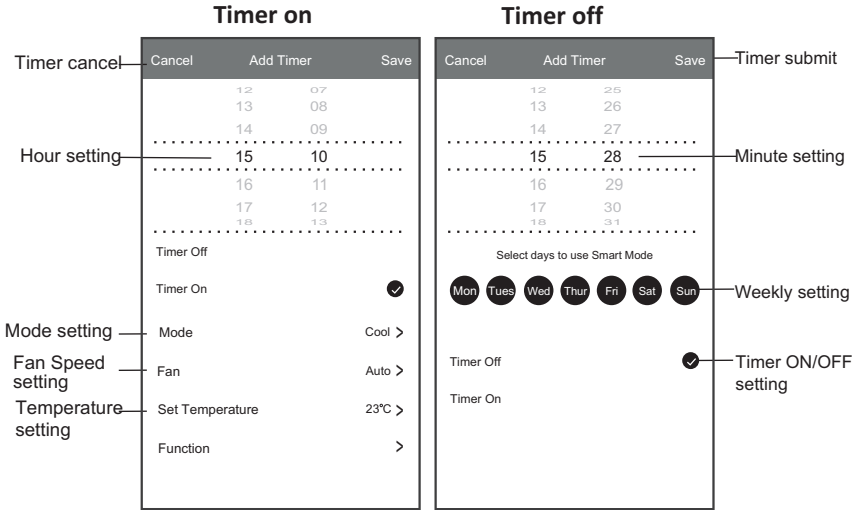
1. Tap Timer to pop up the Add Timer screen.
2. Tap Add Timer.



# Air conditioner control

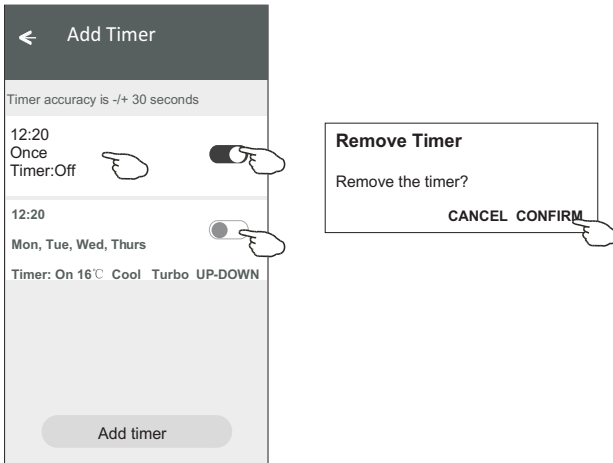
## Control form1-Timer adding

3. Select the time, select the repeat days and Timer on/off.
4. Select the Mode/Fan speed/Function and select the setting temperature for Timer on.
5. Tap Save to add the timer.



## Control form1-Timer Management

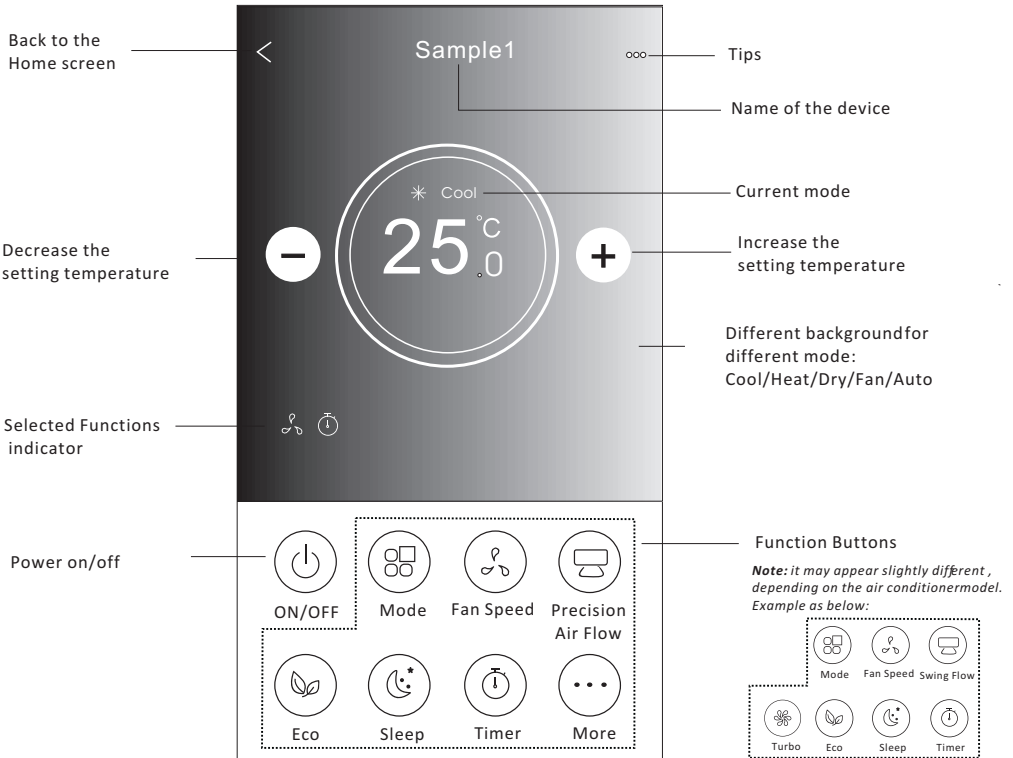
1. Tap the bar of timer to edit the Timer like the Timer adding process.
2. Click the switch to enable or disable the Timer.
3. Hold the bar of Timer about 3 seconds and pop up the Remove Timer screen, tap CONFIRM and remove the Timer.



# Air conditioner control

## Control form2

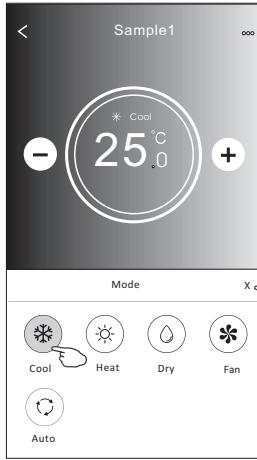
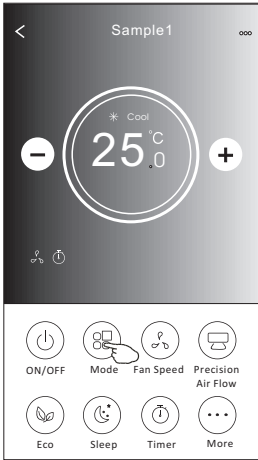
### The main control interface



# Air conditioner control

## Control form2-Mode setting

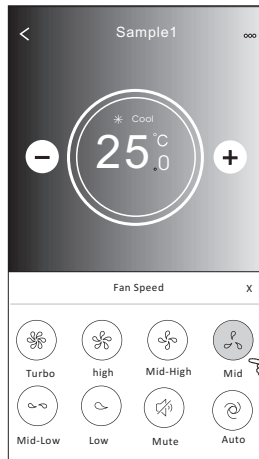
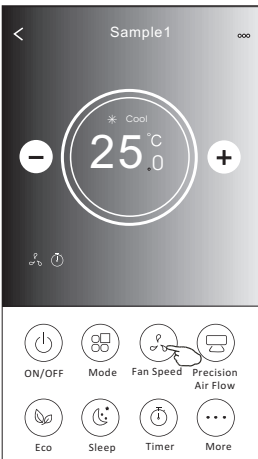
1. Tap the Mode button.
2. There are 5 modes on the Mode screen, tap one button to set the Air conditioner working mode.
3. Tap the X button to back the main control screen.
4. The mode and background will change on the screen.



**Note:** please read the details of each mode in the user manual to control more comfortable.

## Control form2-Fan speed selection

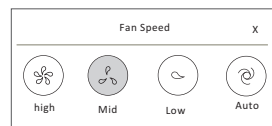
1. Tap the Fan speed button.
2. Choose your desired fan speed and tap it.
3. Tap the X button to back the main control screen.
4. The selected fan speed indicator will appear on the screen.



Mode	Fan Speed
Cool	All speeds
Fan	All speeds
Dry	
Heat	All speeds
Auto	All speeds

**Note:**  
Fan Speed can't be adjusted on Dry mode .

**Note:** Fan Speed screen may appear slightly different, depending on the air conditioner model. Example as below:

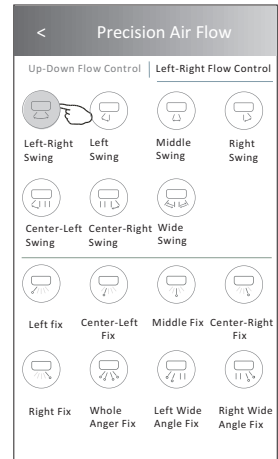
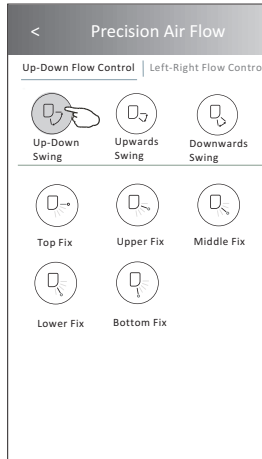
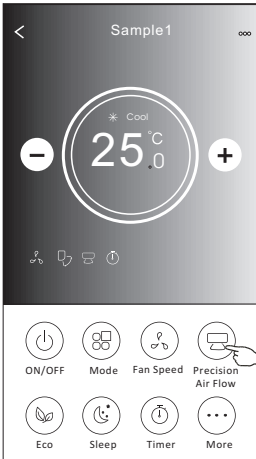


# Air conditioner control

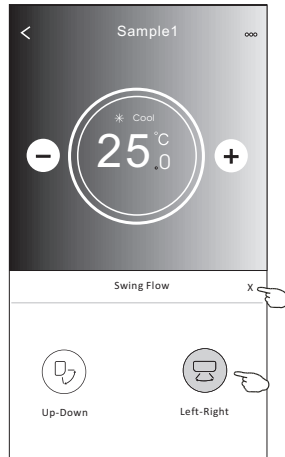
## Control form2-Air Flow control

1. Tap the Precision Air Flow button or Swing Flow button.
2. Choose your desired air flow and tap it.
3. Tap the X button to back to the main control screen.
4. The selected air flow indicator will appear on the screen.

*Note: For some models without auto Left-Right wind, If you active it, you will hear a beep, but no any actions.*



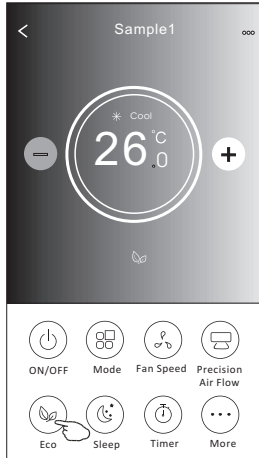
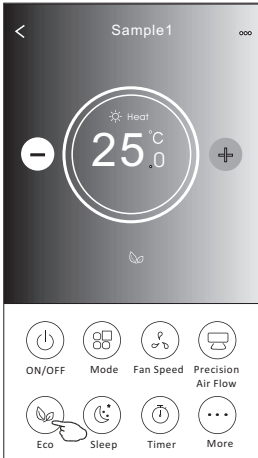
*Note: The Main controlscreen and Air Flowscreen may appear slightlydifferent , depending on the airconditioner model.Example asbelow:*



# Air conditioner control

## Control form2-ECO function

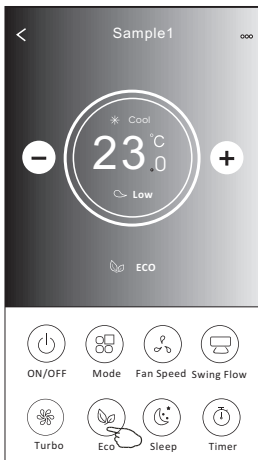
1. For Eco function, just tap the button to activate the function, the button will be lighting and the indicator will appear on the screen.
2. Tap again to disable the function.
3. Temperature controlled for some air conditioner model:
  - In Cooling mode, the new setting temperature will  $\geq 26^{\circ}\text{C}$ .
  - In heating mode, the new setting temperature will  $\leq 25^{\circ}\text{C}$ .



Mode	ECO enabled
Cool	Yes
Fan	
Dry	
Heat	Yes
Auto	

ECO is disabled on Fan/ Dry/Auto mode .

**Note:** The Main controlscreen and ECOcontrol method may appear slightly different, depending on the air conditioner model. Example as below:

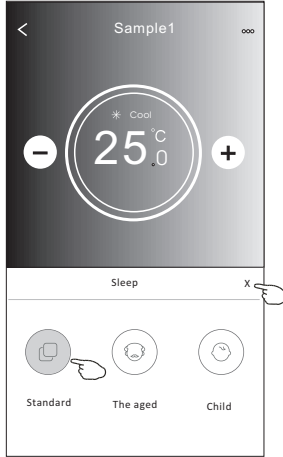
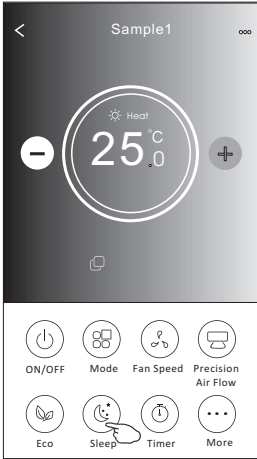


**Note:**  
ECO is disabled on Turbo/Sleep mode too for some air conditioner model.

# Air conditioner control

## Control form2-Sleep function

1. Tap the Sleep button.
2. Choose your desired sleep mode and tap it.
3. Tap the X button to back to the main control screen.
4. The selected sleep mode indicator will appear on the screen.

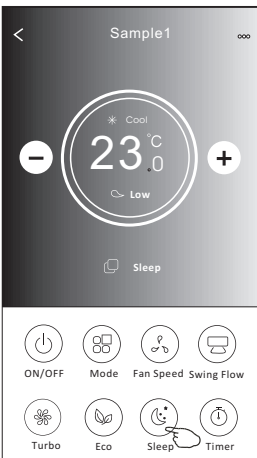


Mode	Sleep enabled
Cool	Yes
Fan	
Dry	
Heat	Yes
Auto	

Sleep is disabled on Fan/ Dry/Auto mode .

### Note:

The Main control screen may appear slightly different ,depending on the air conditioner model.  
Example as below:



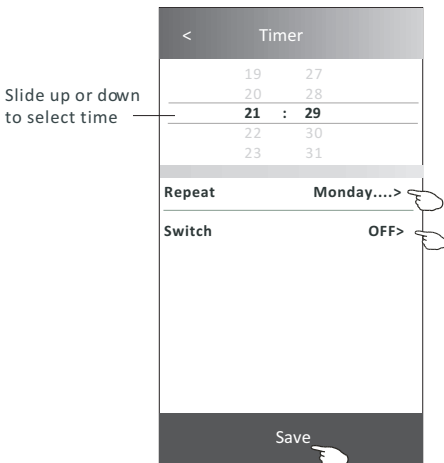
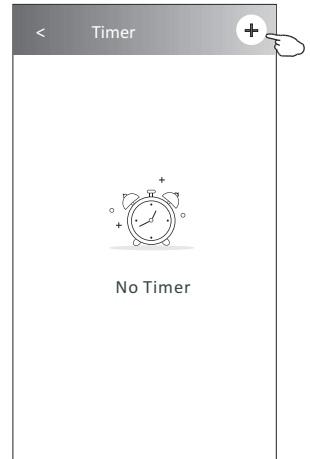
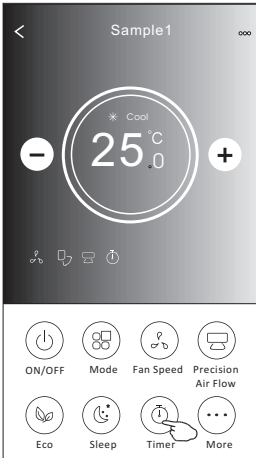
### Note:

Sleep is disabled on Turbo/Sleep mode too for some air conditioner model..

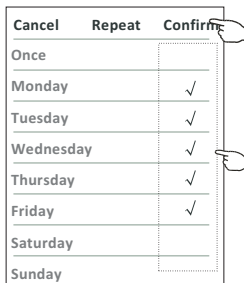
# Air conditioner control

## Control form2-Timer(on) setting

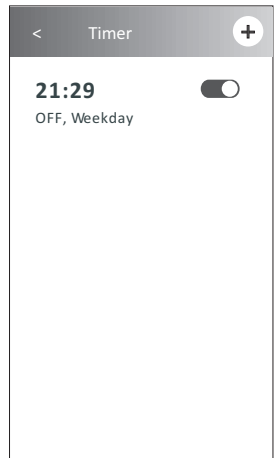
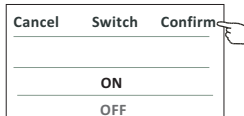
1. Tap the Timer button.
2. Tap + in the upper right corner of the Timer main screen.
3. Choose the Time/Repeat/Switch OFF then tap Save.
4. The timer(off) will appear on the Timer main screen.



Tap repeat> then tap your desired repeat days or Once, then tap Confirm your selection.



Tap Switch> then slide the screen to choose ON and Confirm.

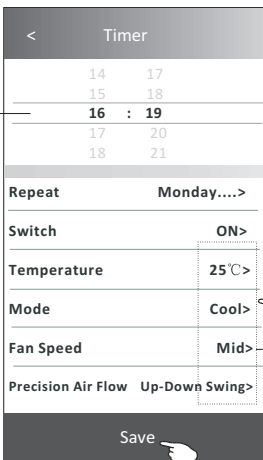
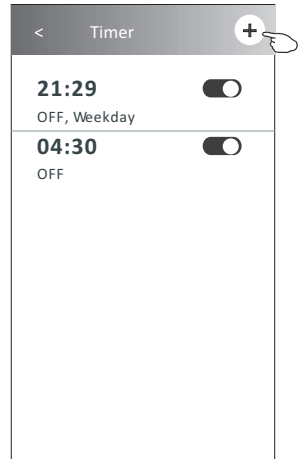
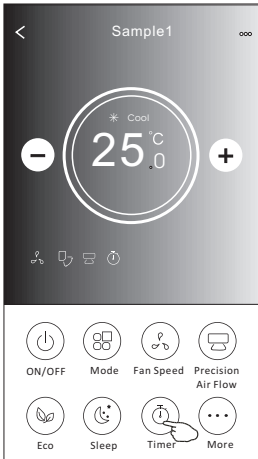




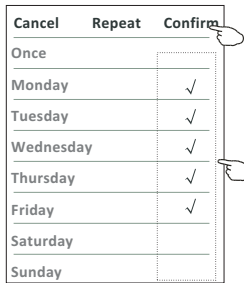
# Air conditioner control

## Control form2-Timer(off) setting

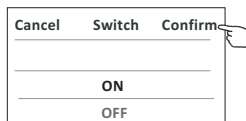
1. Tap the Timer button.
2. Tap + in the upper right corner of the Timer main screen.
3. Set the Time/Repeat Date/Switch(ON)/Temperature/Mode/  
Fan speed/Air Flow as your desired and then tap Save.  
Fan speed/Air Flow as your desired and then tap Save.
4. The timer will appear on the Timer main screen.



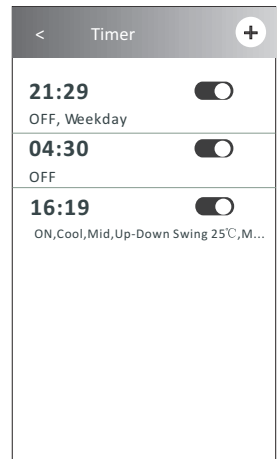
Tap repeat> then tap your desired repeat days or Once, then tap Confirm your selection.



Tap Switch> then slide the screen to choose ON and Confirm.



Tap Temperature/Mode/Fan Speed/ Air Flow > one by one then set as your desired as mentioned on the previous chapter and tap Confirm the setting.



# Air conditioner control

## Control form2-Timer management

### 1.Change the Timer setting:

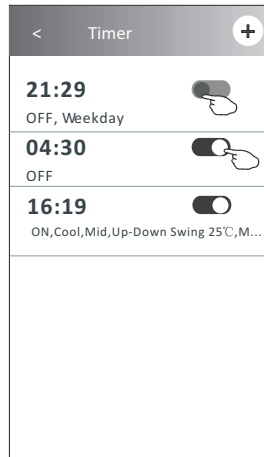
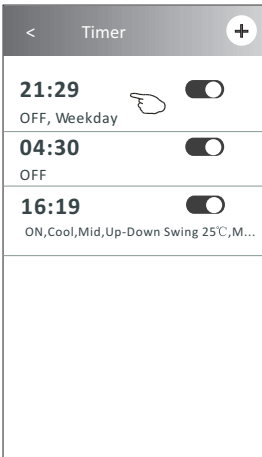
Tap anywhere of the timer list bar except the switch bar to get into the Timer setting screen, change the setting and then tap save.

### 2.Enable or Disable the Timer:

Tap the left of the switch to disable the Timer.  
Tap the right of the switch to enable the Timer.

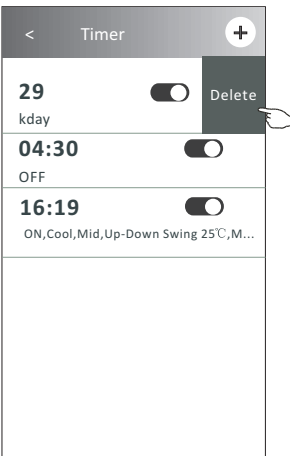
### 3.Delete the Timer:

Slide the list bar of the Timer from right to left until Delete button appear, then tap delete.



Slid left to disable the Timer.

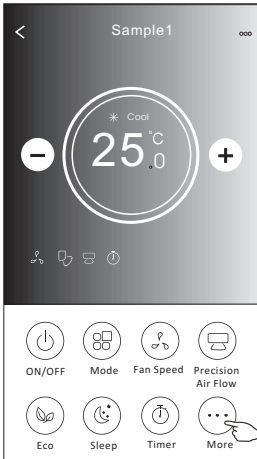
Slid right to enable the Timer.



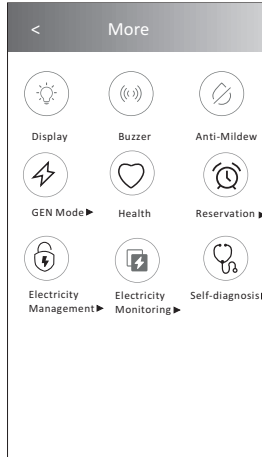
# Air conditioner control

## Control form2-More functions


1. Tap the More button to operate additional functions if it appears on the screen.




**Note:**  
Some air conditioner model don't have the more button.




**Note:** The appearance maybe different , some icons will be hidden if the air conditional do no have this function or do not enable on the current mode.

2. Tap the "  " to switch on/off the indoor LED display.  
Display

3. Tap the "  " to switch on/off the buzzing when operating through Wi-Fi APP.  
Buzzer

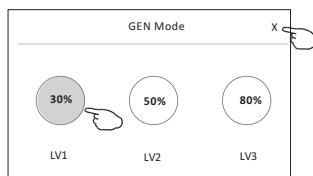
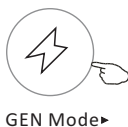
4. Tap the "  " button to activate the Anti-Mildew function, if it is available on the screen.  
Anti-Mildew

After AC turning off , it will start drying , reduce residual moisture and prevent mould, after function finish, it will automatically turn off.

5. Tap the "  " to switch on/off the healthy function, if it is available on the screen.  
Health

It activate the antibacterial ioniser function.This function only for models with the ioniser generator.

6. Tap the "GEN Mode" button, if it is available on the screen.  
In this Mode, you can choose one of the three levels of current.  
The air conditioner will maintain proper current to save energy.



# Air conditioner control

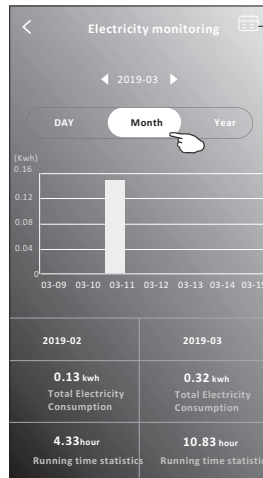
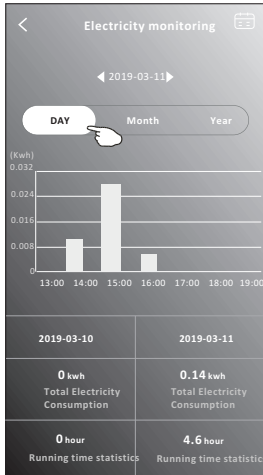
## Control form2-More functions

7. Tap the "Electricity Monitoring" button if it is available on the screen.

In this function, you can monitor the air conditioner electricity consumption.



Electricity Monitoring



You can tap this button to pop up the calendar then select the date.

8. Tap the "Self-Cleaning" button, if it is available on the screen.



Self-Cleaning

Check the details of the Self-Cleaning function on User Manual.

9. Tap the "8°C Heat" button, if it is available on the screen.

This function help keep the room temperature over 8°C.

Check the details of the 8°C Heat function on User Manual.



8°C Heat

10. Tap the "Reservation" button, if it is available on the screen.

You can set the time, repeat day, temperature, mode, fan speed, air flow as you desired and then tap Save to activate the function.

The air conditioner will automatically reach your settings at the appointment time.



Reservation

Reservation	
14	17
15	18
<b>16</b>	<b>19</b>
17	20
18	21
<b>Repeat setting</b>	Monday... >
<b>Temperature</b>	25°C >
<b>Mode</b>	Cool >
<b>Fan Speed</b>	Mid >
<b>Precision Air Flow</b>	Up-Down Swing >
<b>Save</b>	

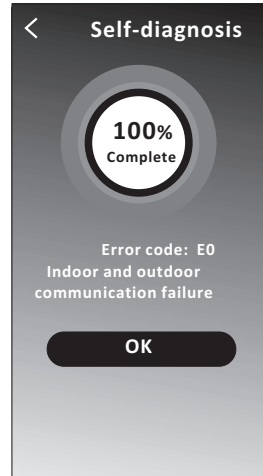
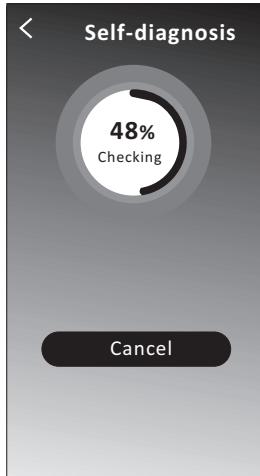
Reservation	
<b>16:19:00</b>	<input checked="" type="checkbox"/>
ON, Cool, Mid, Up-Down Swing 25°C, M...	
After the reservation is set up, the air conditioner will automatically reach your set requirement at your appointment time.	


# Air conditioner control

## Control form2-More functions


11. Tap the "Self-diagnosis" button, if it is available on the screen.

The air conditioner will automatically diagnosis itself and indicate the Error code and the problem instructions if possible.



12. Tap the "  " button if it is available on the screen.


This function allow the air conditioner to turn on/off the display automatically according to the light intensity.

13. Tap the "  " button if it is available on the screen.

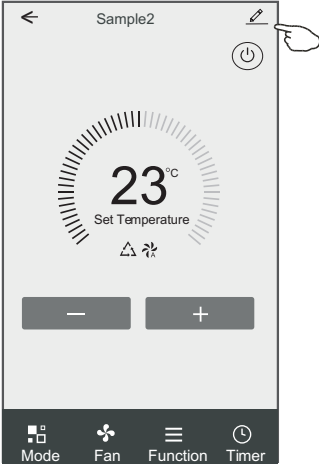
In this function, the air conditioner will blow soft airflow through the micro holes on the deflector.

# Air conditioner control

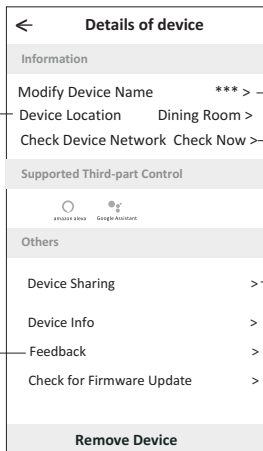
## Device details and management

Tap  on control form1 or tap ... on control form2 , get into the device details screen. Here you can get some useful information and sharing the device to other accounts. Check the following pictures and instructions carefully.

Control form1



Control form2



Tap to change the device location to another room

Feed back the problems or some suggestions to the APP administrator.

Tap to check the network status

Tap to check the network status

Tap to got the instruction for connecting the amazon alexa or Google Assistant voice controller

Tap to sharing the device to other account

Tap to check the Virtual ID/Wi-Fi name/IP address MAC address/Time Zone/Wi-Fi single strength

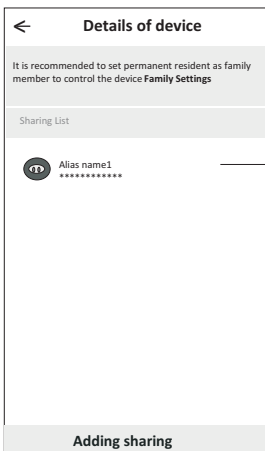
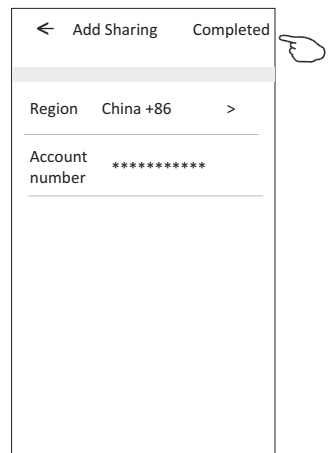
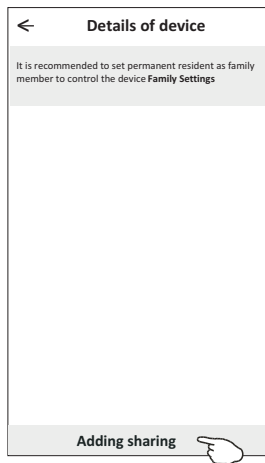
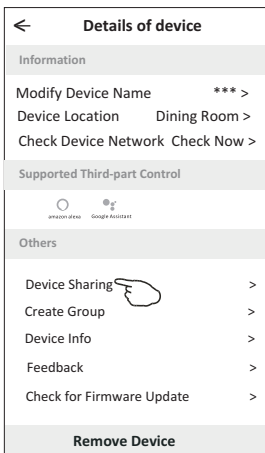
Check and update the firmware

Tap to remove the device and the device will be reset automatically once be deleted.

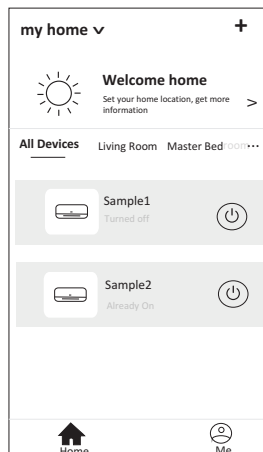
## Device details and management

### How to share the devices to other accounts?

1. Tap "Device Sharing" and pop up Device Sharing screen.
2. Tap "Add Sharing".
3. Select the region and enter the account which you want to sharing.
4. Tap "Completed", the account will appear on your sharing list.
5. The received sharing members should hold pressing the home screen and slide down to refresh the device list, the device will appear on the device list.



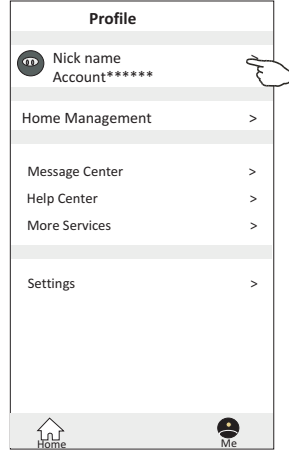
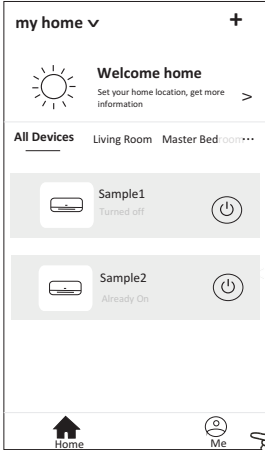
Hold the bar about 3s then you can delete the sharing account.



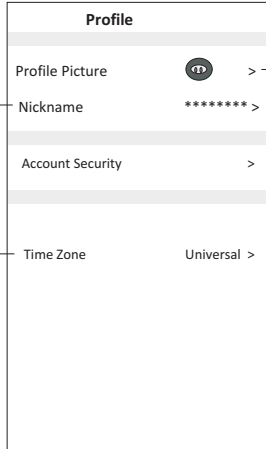
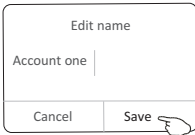
Hold on and slide down to refresh the device list

# Account management

## Account Profile setting

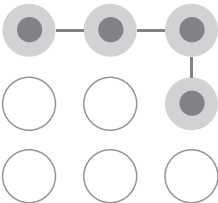


Change the nick name of your account

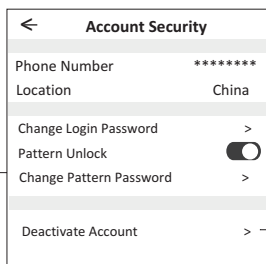


Select a picture for the account from local album

Select the time zone



Set a pattern password for launching the APP



Change the password like reset password on page7

Tap the switch to enable or disable the Pattern password

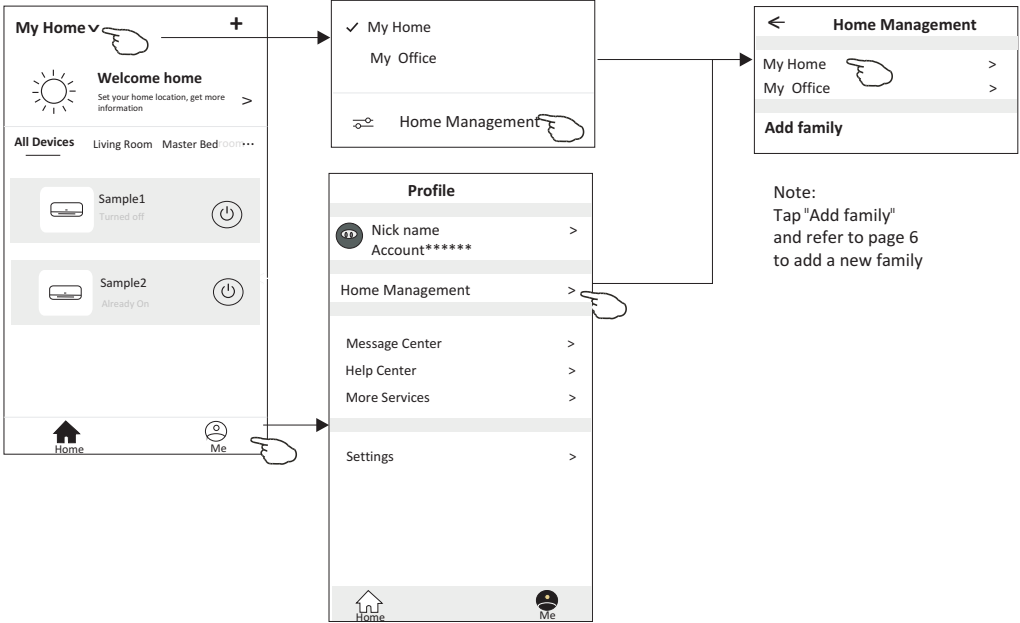
Please carefully to deactivate the account for all data will be deleted.



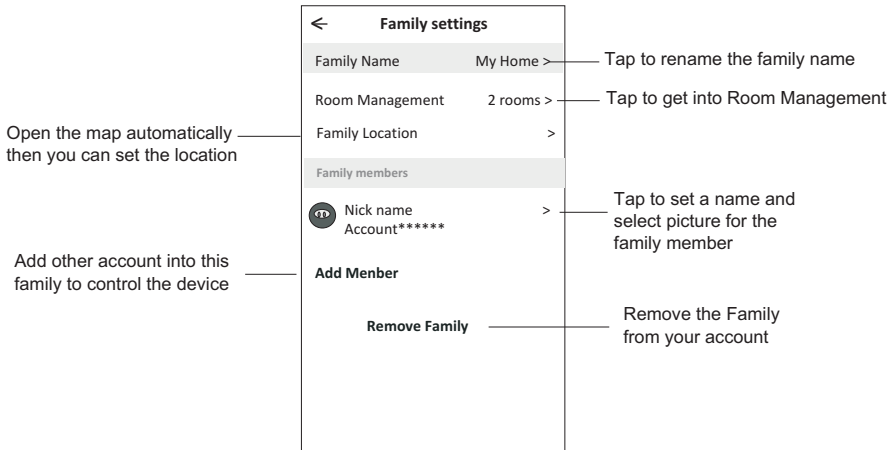
# Account management

## Home(Family) management

1. Tap the name of home at the left upper corner of the Home Screen and select the Home Management.  
Or tap Me and tap Home Management.
2. Tap one of the families in the family list and get into Family Settings screen.



3. Set the family as the following indicators.



## Notice

1. For technical update, there is maybe deviation of the actual items from what is on the manual. We express our apologies. Please refer to your actual product and APP.
2. Smart air conditioner APP can be altered without notice for quality improvement and also be deleted depending on the circumstances of manufacturing firms .
3. In case Wi-Fi signal strength is weakened, smart App may be disconnected. So make sure the indoor unit near to wireless router.
4. DHCP server function should be activated for wireless router.
5. The internet connection may fail because of a firewall problem. In this case, contact your internet service provider.
6. For smart phone system security and network setting, make sure Smart air conditioner APP is trusted.

## Trouble Shooting

Description	Analysis of cause
<p><b>Air conditioner can't be configured successfully</b></p>	<ol style="list-style-type: none"> <li>1. Check the mobile connected WLAN router SSID and password is correct;</li> <li>2. Check whether there are additional settings of WLAN router as shown below.               <ol style="list-style-type: none"> <li>1) Firewall by router itself or by PC</li> <li>2) MAC address filtering</li> <li>3) Hidden SSID</li> <li>4) DHCP server</li> </ol> </li> </ol> <p>Reboot WLAN router, mobile device and air conditioner (WLAN module) and connect air conditioner by CF mode again. Before rebooting, check nobody has already connected to same air conditioner.</p>
<p><b>Mobile can't control air conditioner</b></p>	<ol style="list-style-type: none"> <li>1. When air conditioner (WLAN module) is rebooted and app displays Device remove, ignoring this confirmation will lead to mobile device losing control permission of the air conditioner. You will need to connect the air conditioner by CF mode again.</li> <li>2. In case of power failure, mobile device will lose control permission of air conditioner for 3 minutes after power failure. (Notification will now show up on the mobile device.) If you cannot control the app (air conditioner) even after power restored, you will need to connect the air conditioner by CF mode again.</li> </ol>
<p><b>Mobile can't find air conditioner</b></p>	<ol style="list-style-type: none"> <li>1. App display Air conditioner Device offline. Please check the following conditions.               <ol style="list-style-type: none"> <li>1)The air conditioner has been reconfigured.</li> <li>2)Air conditioner out of power.</li> <li>3)Router out of power.</li> <li>4)Air conditioner can't connect to router.</li> <li>5)Air conditioner can't connect to network through the router.</li> <li>6)Mobile device can't connect to network.</li> </ol> </li> <li>2. After adding the device, it disappears in device list . Hold and slide down to refresh the device list. If it has no change, shut down the app and start again.</li> </ol>

# Початок

Керівництво по експлуатації. Будь ласка, візьміть наведену нижче просту інструкцію як посилання.

Кроки експлуатації	Елементи експлуатації	Новий обліковий запис	Перевстановіть програму (зареєстровану раніше)
Крок 1	Завантаження та встановлення програми	Так	Так
Крок 2	Активація програми	Так	Так
Крок 3	Реєстрація облікового запису	Так	Ні
Крок 4	Вхід до облікового запису	Так	Так
Крок 5	Додавання пристрою для керування	Так	Зареєстрований пристрій залишиться.

*Зауваження. Якщо ви зареєстрували обліковий запис і додали пристрій раніше, після повторної інсталяції програми і входу доданий пристрій залишиться.*

## Попередження FCC (FCC ID: 2ANDL-TYWE1S)

Цей пристрій відповідає частині 15 правил FCC. Експлуатація підлягає наступним двом умовам: (1) Цей пристрій не може створювати шкідливих сигналів і (2) цей пристрій має ігнорувати будь-які отримані сигнали, включаючи перешкоди, які можуть спричинити небажану роботу.

Будь-які зміни або модифікації, не схвалені прямо стороною, відповідальною за відповідність, можуть призвести до втрати права користувача використовувати обладнання.

Примітка. Це обладнання було перевірено та визнано таким, що відповідає обмеженням для цифрових пристроїв класу B відповідно до частини 15 Правил FCC. Ці обмеження створені для забезпечення прийняттого захисту від шкідливих сигналів під час монтажу в житлових приміщеннях. Це обладнання генерує, використовує та може випромінювати радіочастотну енергію та, якщо його змонтувати та використовувати не відповідно до інструкцій, може створювати шкідливі перешкоди для радіозв'язку. Однак немає жодної гарантії, що перешкоди не виникнуть під час конкретного монтажу. Якщо це обладнання справді створює шкідливі перешкоди для радіо- чи телевізійному прийому, що можна визначити, вимкнувши й увімкнувши обладнання, користувачеві пропонується спробувати усунути перешкоди за допомогою одного чи кількох наведених нижче заходів:

- Переорієнтуйте або перемістіть приймальну антену.
  - Збільште відстань між обладнанням і приймачем.
  - Підключіть обладнання до розетки в ланцюзі, відмінному від того, до якого підключено приймач.
  - Зверніться по допомогу до дилера або досвідченого радіо/телетехніка.
- Відстань між користувачем і пристроєм має бути не менше 20 см.

# ЗМІСТ

---

Характеристики модуля Wi-Fi і основна інформація. ....	1
Завантаження та встановлення програми. ....	2
Активація програми. ....	3
Реєстрація. ....	4
Вхід в обліковий запис. ....	6
Додавання приладу. ....	8
Керування кондиціонером. ....	10
Управління обліковим записом. ....	28
Усунення несправностей. ....	30

# Характеристики модуля Wi-Fi і основна інформація

## 1. Мінімальні характеристики смартфона:

Android 5.0 або вище

IOS 9.0 або вище

## 2. Базові характеристики модуля Wi-Fi

Параметри	Деталі
Частота мережі	2.400 - 2.500ГГц
Стандарти WLAN	IEEE 802.11 b/g/n(канали 1-14)
Підтримка стека протоколів	IPv4/IPv6/TCP/UDP/HTTPS/TLS/MulticastDNS
Протоколи захисту	WEP/WPA/WPA2/AES128
Підтримка типу мережі	STA/AP/STA+AP

## 3. Розташування і зовнішній вигляд модуля Wi-Fi у внутрішньому блоці

Відкрийте передню панель, модуль Wi-Fi знаходиться біля кришки електричної коробки або на панелі.



## Завантаження та встановлення програми



SmartLife-SmartHome

### Для смартфонів з Android

Спосіб 1: відскануйте QR-код сканером браузера, завантажте та встановіть програму.

Спосіб 2: відкрийте «Play Store» Google на своєму смартфоні та знайдіть «SmartLife-SmartHome», самостійно завантажте та встановіть програму.



### Для смартфонів з IOS

Спосіб 1: відскануйте QR-код і дотримуйтесь підказок, щоб увійти в «AppStore», завантажити та встановити програму.

Спосіб 2: відкрийте «AppStore» Apple на своєму смартфоні та знайдіть «SmartLife-SmartHome», завантажте та встановіть програму.



**Примітка:**

Увімкніть дозволи зберігання/розташування/камери для цієї програми під час встановлення. Інакше виникнуть проблеми під час роботи.

# Активация програми

Під час першого використання програми її потрібно буде активувати.

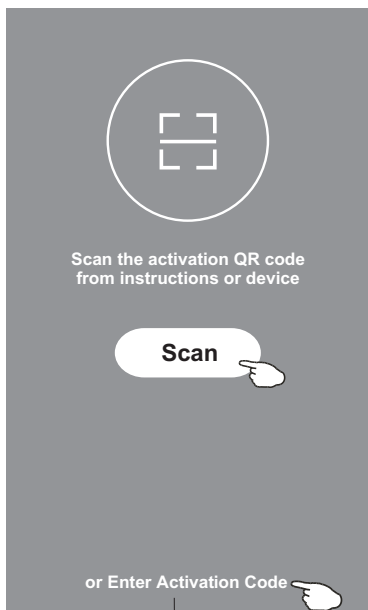
1. Запустіть програму «SmartLife-SmartHome» на своєму смартфоні.



**SmartLife-SmartHome**

2. Спосіб 1: Торкніться кнопки «Сканувати» і відскануйте праворуч та активуйте QR-код

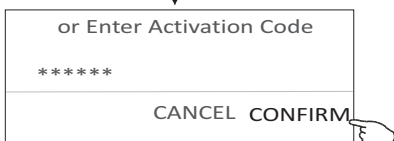
Спосіб 2: натисніть «або введіть код активації» внизу екрана, потім введіть код активації та натисніть «ПІДТВЕРДИТИ».



Активуйте QR-код і код активації

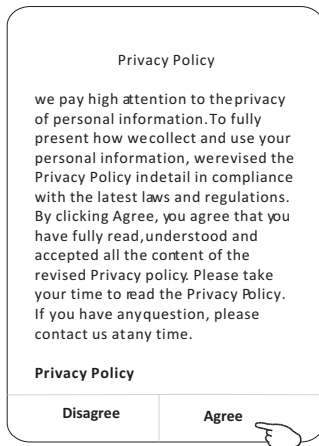
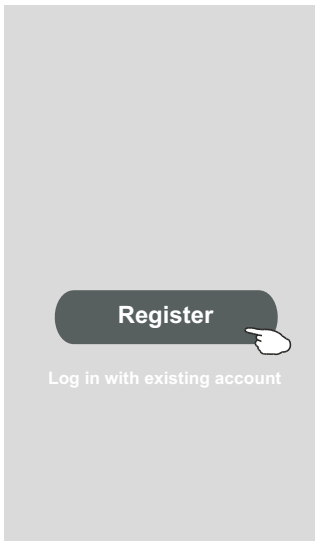


*Примітка. Без QR-коду чи коду активації ви не зможете активувати програму, тому беріть їх.*

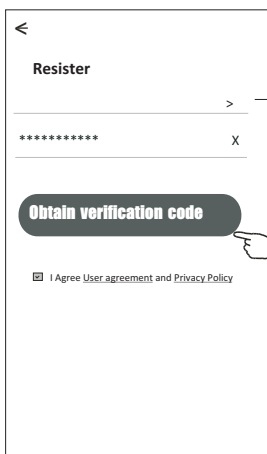


# Реєстрація

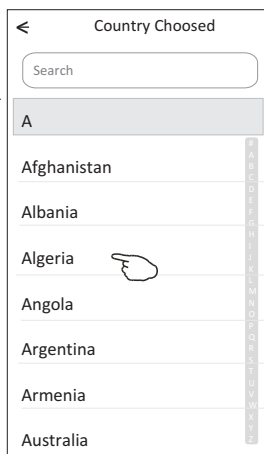
1. Якщо у вас немає облікового запису, натисніть кнопку «Зареєструватися».
2. Прочитайте Політику конфіденційності та натисніть «Згоден».



3. Натисніть «>» і виберіть країну.
4. Введіть свою електронну адресу.
5. Натисніть кнопку «Отримати код підтвердження».



введіть свою електронну адресу тут

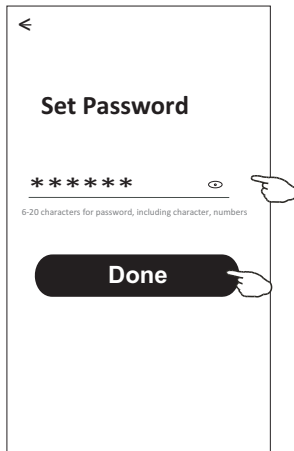
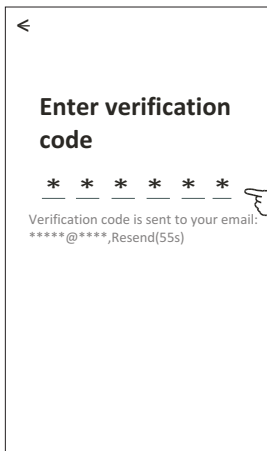


Знайдіть країну або проведіть по екрану вгору/вниз, щоб знайти та вибрати країну.



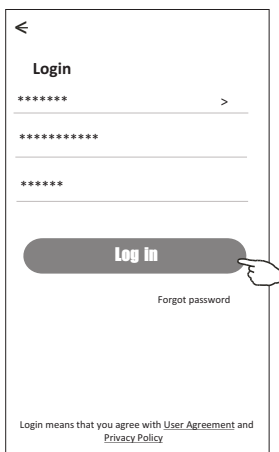
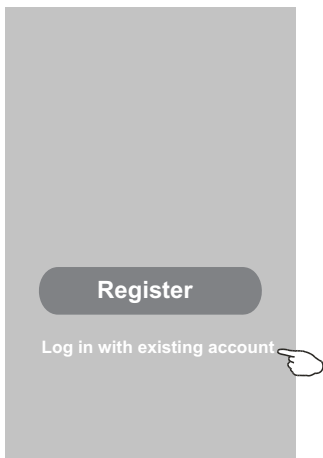
# Реєстрація

6. Введіть код підтвердження, який ви отримали з електронної пошти.
7. Встановіть пароль із 6-20 символів, включаючи символи та цифри.
8. Натисніть «Готово».



# Вхід в обліковий запис

1. Натисніть «Увійти під наявним обліковим записом».
2. Введіть зареєстрований обліковий запис і пароль.
3. Натисніть кнопку «Увійти».

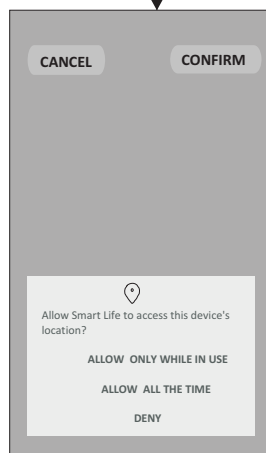
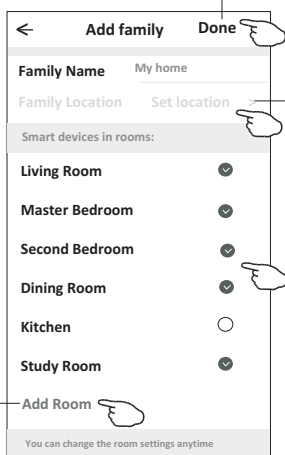
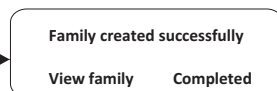


введіть свій обліковий запис  
(електронну пошту) тут  
введіть пароль

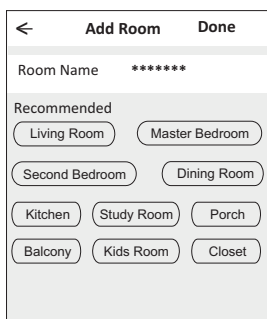
## Вхід в обліковий запис

Під час першого використання програми необхідно створити сім'ю:

4. Натисніть «Створити сім'ю».
5. Зробіть ім'я для сім'ї.
6. Встановіть місце розташування.
7. Виберіть кімнати за замовчуванням або додайте нові кімнати.
8. Натисніть «Готово» та «Завершено».



Виберіть рекомендовану кімнату або створіть нову, а потім торкніться «Готово».



**Примітка:**  
Програма може відкривати карту на вашому телефоні, і ви можете вказати ваше місцезнаходження.

# Вхід в обліковий запис

## Забули пароль

Якщо ви забули пароль або хочете скинути пароль, виконайте наведені нижче дії.

1. Натисніть «Забули пароль».
2. Введіть свій обліковий запис (адресу електронної пошти) і натисніть кнопку «Отримати код підтвердження».
3. Введіть код підтвердження, отриманий на вашу електронну пошту.
4. Встановіть новий пароль і натисніть кнопку «Готово».

Login

\*\*\*\*\* >

Email address

Password

Log In

Forgot password

Login means that you agree with [User Agreement](#) and [Privacy Policy](#)

Forgot password

\*\*\*\*\* >

\*\*\*\*\* X

Obtain verification code

Enter verification code

\* \* \* \* \*

Verification code is sent to your email:  
\*\*\*\*\* ,Resend(55s)

Set Password

\*\*\*\*\*

6-30 characters for password, including character, numbers

Done

# Додавання приладу

Є 2 режими CF (швидке підключення) і AP (точка доступу) для додавання пристрою.

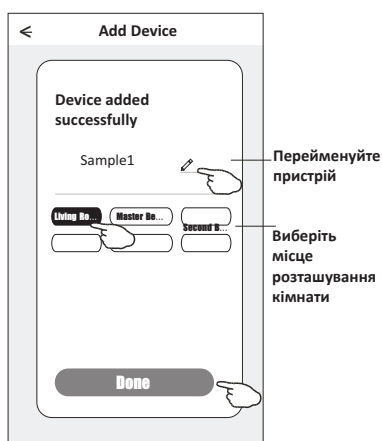
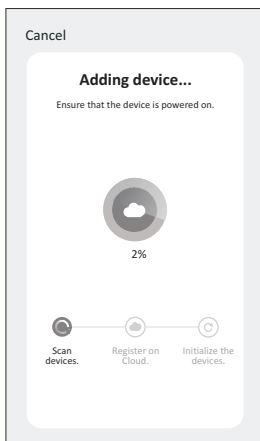
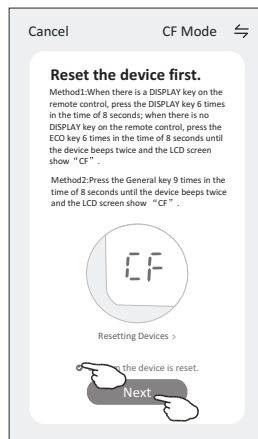
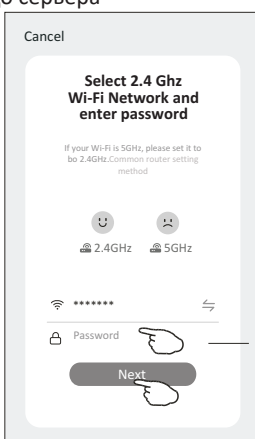
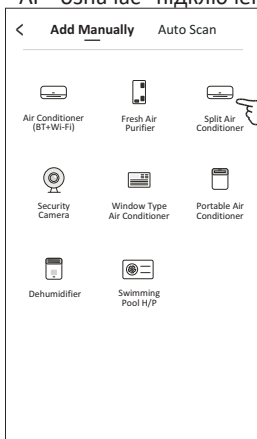
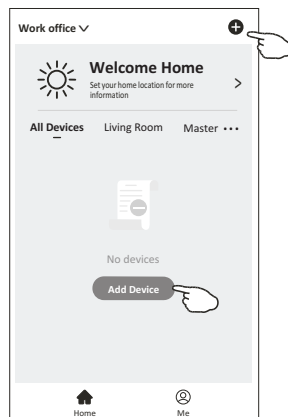
## Режим CF

1. Увімкніть внутрішній блок, не потрібно запускати кондиціонер.
2. Натисніть «+» у верхньому правому куті «Домашнього» екрана або натисніть «Додати пристрій» у кімнаті, у якій немає пристрою.
3. Торкніться логотипу «Split Air Conditioner».
4. Введіть пароль Wi-Fi, до якого підключено ваш смартфон, а потім натисніть «Далі».
5. Дотримуйтесь коментарів на наступному екрані, щоб скинути модуль Wi-Fi, потім поставте прапорець «Підтвердити, що пристрій скинуто» та натисніть «Далі».
6. Ви можете побачити відсоток процесу з'єднання, у той же час «PP», «SA», «AP» по черзі світитяться на внутрішньому дисплеї.

«PP» означає «Пошук роутера»

«SA» означає «підключений до маршрутизатора»

«AP» означає «підключений до сервера»



# Додавання приладу

Є 2 способи додати пристрій.

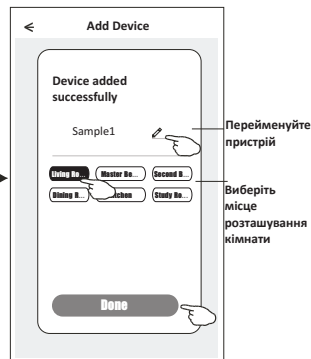
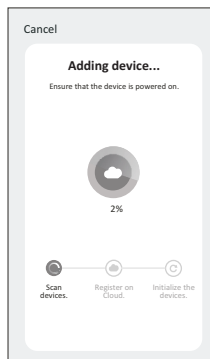
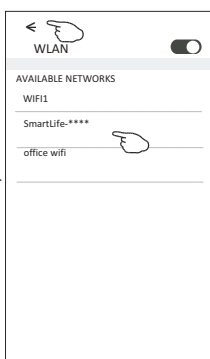
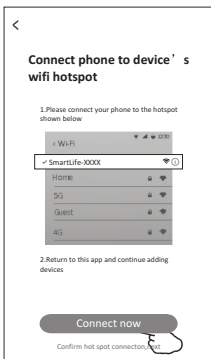
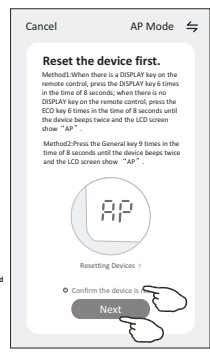
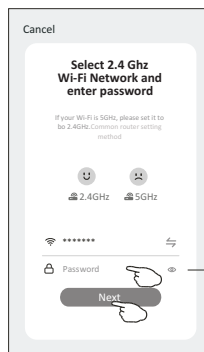
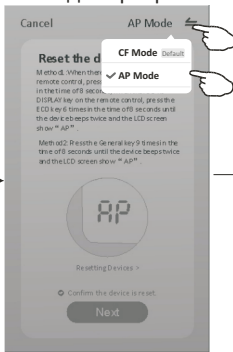
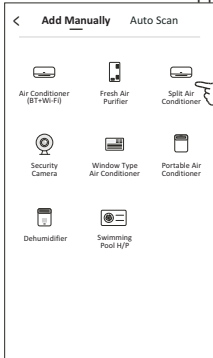
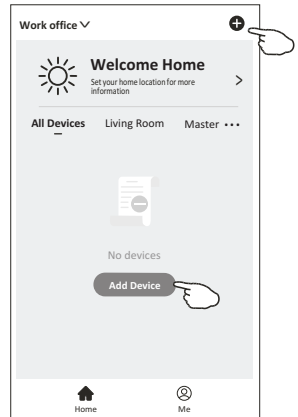
## Режим 2-AP

1. Увімкніть внутрішній блок, не потрібно запускати кондиціонер.
2. Натисніть «+» у верхньому правому куті «Домашнього» екрана або натисніть «Додати пристрій» у кімнаті, у якій немає пристрою.
3. Торкніться логотипу «Split Air Conditioner».
4. Введіть пароль Wi-Fi, до якого підключено ваш смартфон, а потім натисніть «Далі».
5. Торкніться « $\Leftarrow$ » у верхньому правому куті та виберіть «Режим AP», потім дотримуйтеся коментарів на екрані, щоб скинути модуль Wi-Fi, потім поставте прапорець «Підтвердити, що пристрій скинуто» та натисніть «Далі».
6. Уважно прочитайте інструкцію та натисніть «Підключитися зараз».
7. На екрані налаштування мережі виберіть «SmartLife-\*\*\*\*» і натисніть «<-».
8. Ви можете побачити відсоток процесу з'єднання, в той же час «PP», «SA», «AP» по черзі світяться на внутрішньому дисплеї.

«PP» означає «Пошук роутера»

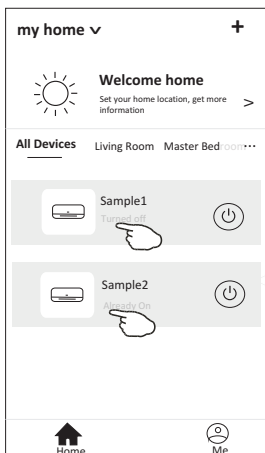
«SA» означає «підключений до маршрутизатора»

«AP» означає «підключений до сервера»



# Керування кондиціонером

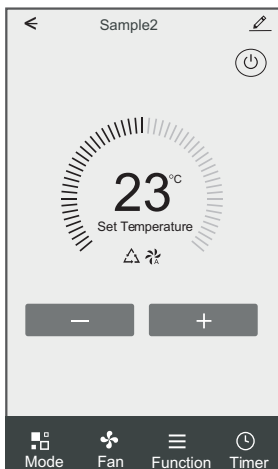
Після додавання пристрою автоматично з'явиться екран керування пристроєм. Екран керування пристроєм з'явиться якщо торкнутися назви пристрою на головному екрані.



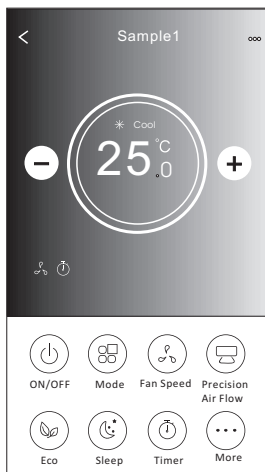
## Примітка:

Існує дві різні форми керування на основі різного програмного забезпечення або прошивки модуля Wi-Fi. Будь ласка, уважно прочитайте інструкцію на основі реального інтерфейсу керування.

### Форма керування 1

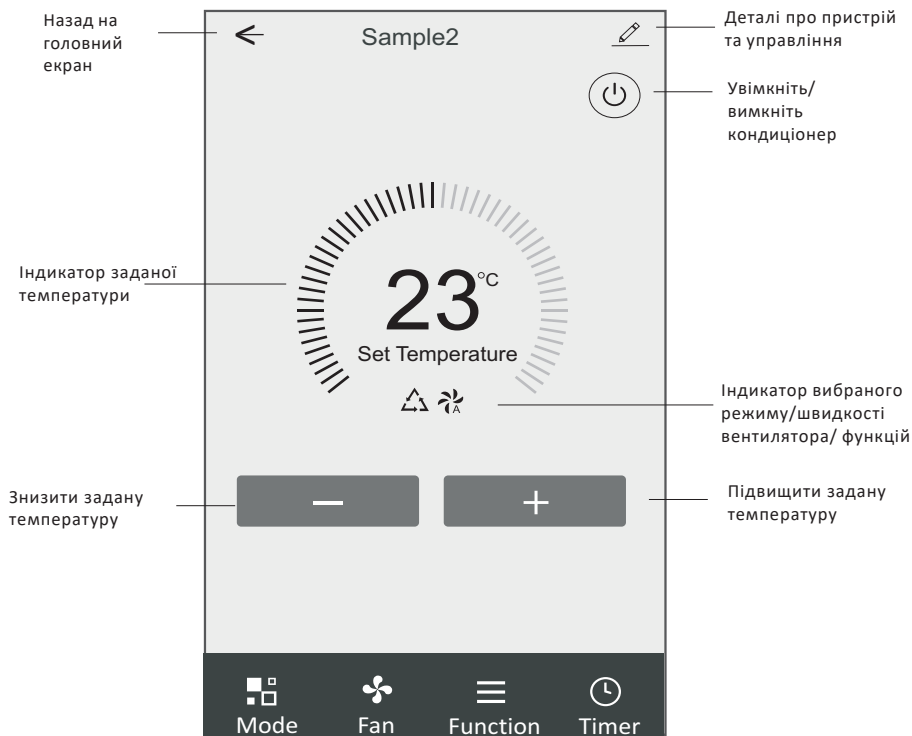


### Форма керування 2



## Форма керування 1

### Основний інтерфейс управління



## Форма керування 1 - Налаштування режиму

1. Торкніться «Режим», щоб відкрити екран режиму.
2. Виберіть один із режимів Feel/Cool/Heat/Dry/Fan.
3. Торкніться будь-де навколо встановленої температури, щоб скасувати налаштування режиму.



## Форма керування 1 - Вибір швидкості вентилятора

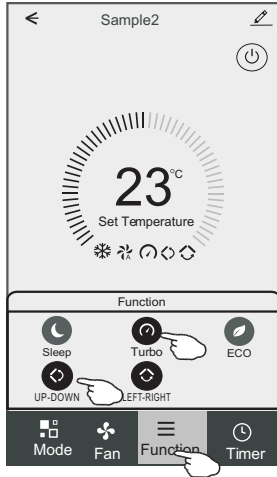
1. Натисніть «Вентилятор», щоб відкрити екран «Вентилятор».
2. Виберіть швидкість вентилятора High/Med/Low/Auto.
3. Торкніться будь-де навколо встановленої температури, щоб скасувати вибір.





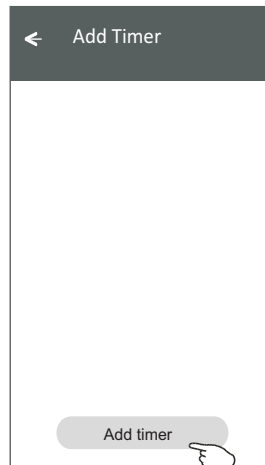
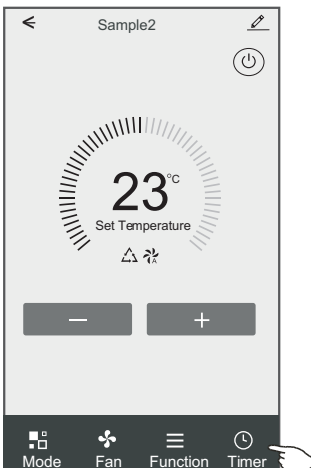
## Форма керування 1 - Налаштування функцій

1. Натисніть Функція, щоб відкрити екран функцій.
2. Виберіть одну з функцій Sleep/Turbo/ECO.
3. Виберіть ВГОРУ-ВНИЗ/ВЛІВО-ВПРАВО для автоматичного повороту в напрямку ВГОРУ-ВНИЗ/ВЛІВО-ВПРАВО.
4. Торкніться будь-де навколо встановленої температури, щоб скасувати налаштування функції.



## Форма керування 1 - Додавання таймеру

1. Торкніться «Таймер», щоб відкрити екран «Додати таймер».
2. Торкніться «Додати таймер».



# Керування кондиціонером

## Форма керування 1 - Додавання таймеру

3. Виберіть час, виберіть дні повторення та Таймер увімкнення/вимкнення.
4. Виберіть Режим/Швидкість вентилятора/Функція та встановіть температуру для ввімкнення таймера.
5. Натисніть «Зберегти», щоб додати таймер.

### Таймер увімкнений

Скасування таймера: Cancel, Add Timer, Save

Налаштування годин: 12:07, 13:08, 14:09, 15:10, 16:11, 17:12, 18:13

Налаштування режиму: Mode Cool >

Налаштування швидкості вентилятора: Fan Auto >

Налаштування температури: Set Temperature 23,C >

### Таймер вимкнений

Зберегти таймер: Cancel, Add Timer, Save

Налаштування хвилини: 12:25, 13:26, 14:27, 15:28, 16:29, 17:30, 18:31

Налаштування днів: Select days to use Smart Mode (Mon, Tues, Wed, Thur, Fri, Sat, Sun)

Налаштування увімкнення/вимкнення таймера: Timer Off , Timer On

## Форма керування 1 - Керування таймером

1. Торкніться панелі таймера, щоб редагувати таймер, як і процес додавання таймера.
2. Натисніть перемикач, щоб увімкнути або вимкнути таймер.
3. Утримуйте смужку таймера приблизно 3 секунди та відкрийте екран видалення таймера, натисніть «ПІДТВЕРДИТИ» та видаліть таймер.

< Add Timer

Timer accuracy is +/- 30 seconds

12:20  
Once  
Timer:Off

12:20  
Mon, Tue, Wed, Thurs

Timer: On 16°C Cool Turbo UP-DOWN

Add timer

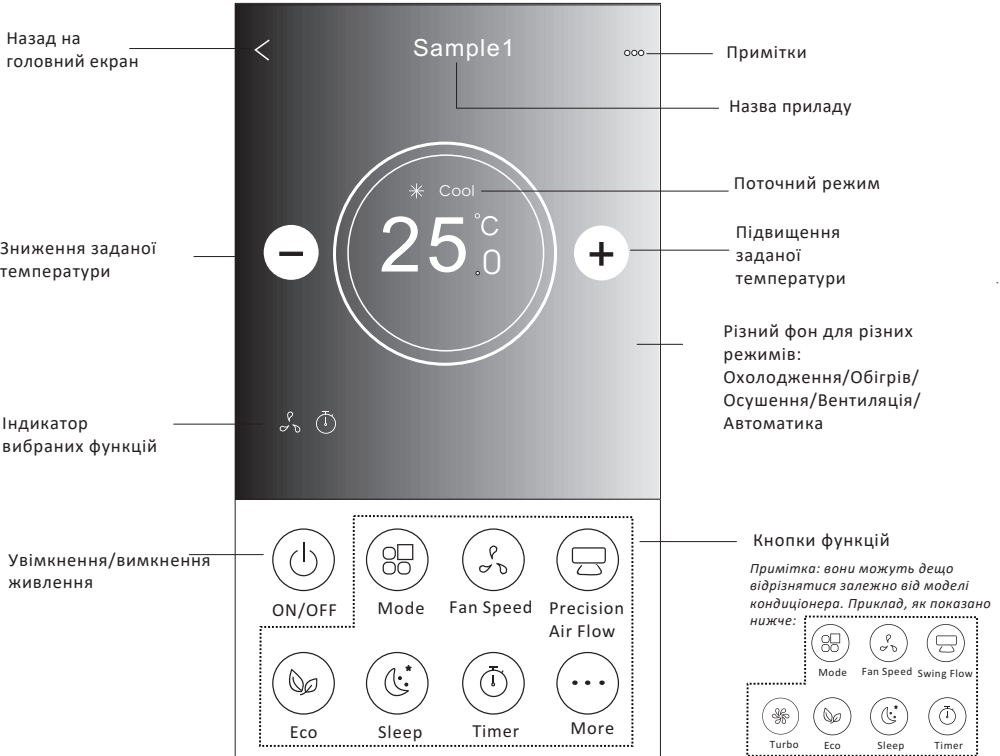
Remove Timer

Remove the timer?

CANCEL

## Форма керування 2

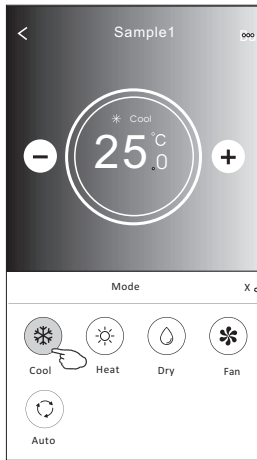
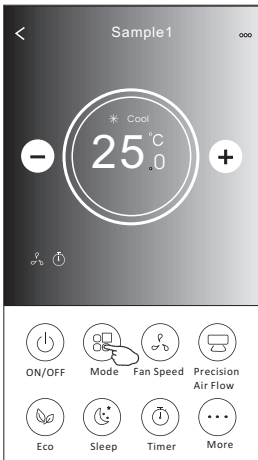
### Основний інтерфейс управління



# Керування кондиціонером

## Форма керування 2 - Налаштування режиму

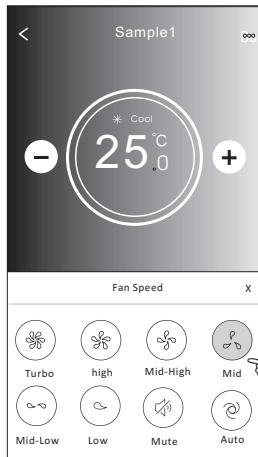
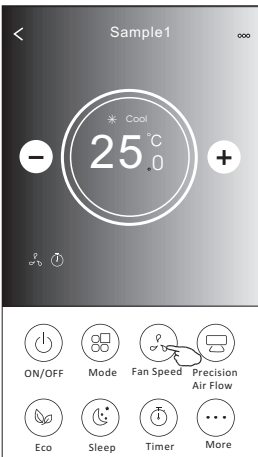
1. Торкніться кнопки Mode (Режим).
2. На екрані Mode є 5 режимів, натисніть одну кнопку, щоб встановити режим роботи кондиціонера.
3. Торкніться кнопки X, щоб повернутися до головного екрана керування.
4. На екрані зміняться режим і фон.



*Примітка: будь ласка, прочитайте подробиці кожного режиму в інструкції користувача, для полегшення управління.*

## Форма керування 2 - Вибір швидкості вентилятора

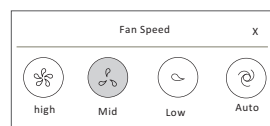
1. Торкніться кнопки «Швидкість вентилятора».
2. Виберіть бажану швидкість вентилятора та торкніться її.
3. Торкніться кнопки X, щоб повернутися до головного екрана керування.
4. На екрані з'явиться вибраний індикатор швидкості вентилятора.



Режим	Швидкість
Охолод.	Усі
Вентил.	Усі
Осуш.	
Обігрів	Усі
Авто	Усі

*Примітка: Швидкість вентилятора не можна регулювати в режимі осушення.*

*Примітка. Екран швидкості вентилятора може дещо відрізнятися залежно від моделі кондиціонера. Приклад, як показано нижче:*

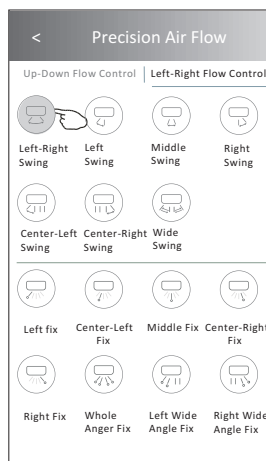
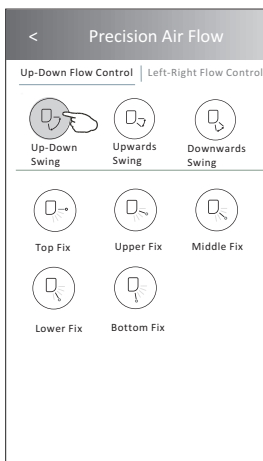
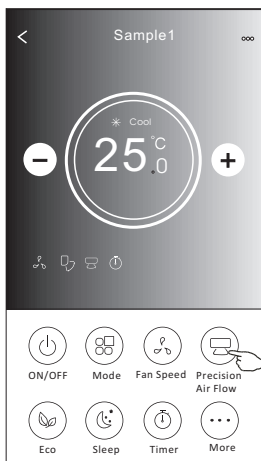


# Керування кондиціонером

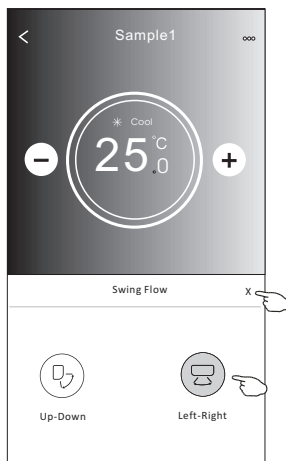
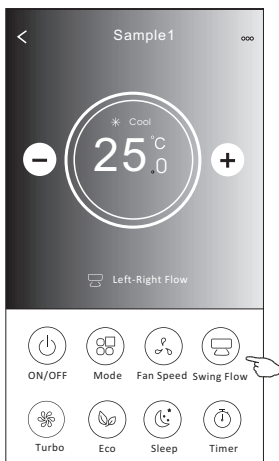
## Форма керування 2 - Управління потоком повітря

1. Торкніться кнопки “Precision Air Flow” (Точний повітряний потік) або “Swing Flow”.
2. Виберіть потрібний потік повітря та торкніться його.
3. Торкніться кнопки X, щоб повернутися до головного екрана керування.
4. На екрані з’явиться вибраний індикатор потоку повітря.

**Примітка.** Для деяких моделей без автоматичного перемикання вліво-вправо, якщо ви активуєте його, ви почуєте звуковий сигнал, але жодних дій не буде.



**Примітка:** головний екран керування та екран потоку повітря можуть дещо відрізнятися залежно від моделі кондиціонера. Приклад, як показано нижче:



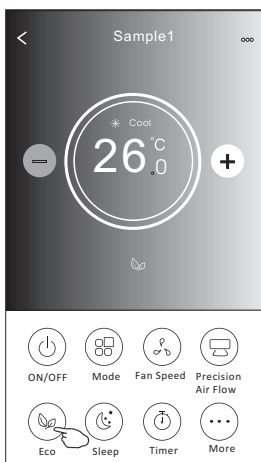
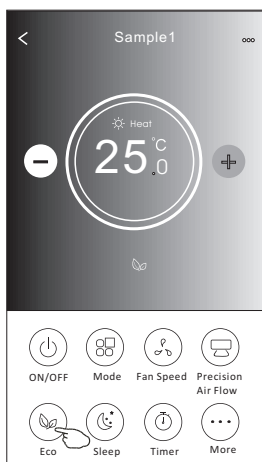
# Керування кондиціонером

## Форма керування 2 - Функція ECO

1. Для функції Eco просто торкніться кнопки, щоб активувати функцію, кнопка засвітиться, а на екрані з'явиться індикатор.
2. Натисніть знову, щоб вимкнути функцію.
3. Контроль температури для деяких моделей кондиціонерів:

У режимі охолодження нова встановлена температура становитиме  $\geq 26$  °C.

У режимі опалення нова встановлена температура становитиме  $\leq 25$  °C.



Режим	ECO увімк.
Охолод.	Так
Вент.	
Осуш.	
Обігрів	Так
Авто	

Режим ECO вимкнено в режимі вентилятора/осушення/авто.

**Примітка.** Основний екран керування та спосіб керування ECO можуть дещо відрізнятися залежно від моделі кондиціонера. Приклад нижче:



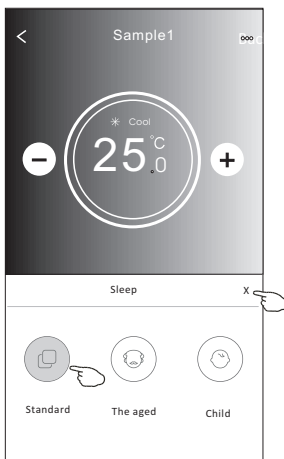
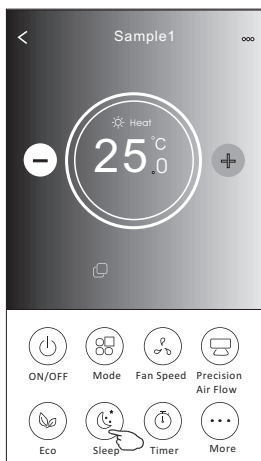
**Примітка:**

Для деяких моделей кондиціонерів ECO також вимкнено в режимі Turbo/Sleep.

# Керування кондиціонером

## Форма керування 2 - Функція сну

1. Торкніться кнопки «Сон».
2. Виберіть потрібний режим сну та торкніться його.
3. Торкніться кнопки X, щоб повернутися до головного екрана керування.
4. На екрані з'явиться індикатор вибраного режиму сну.

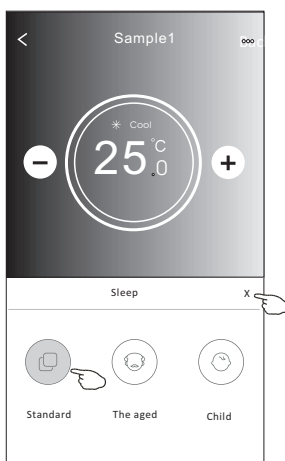
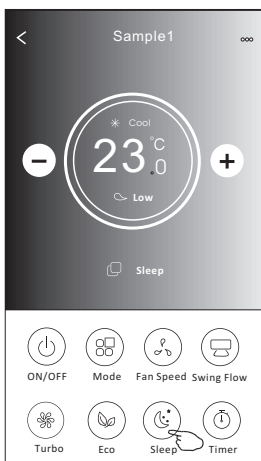


Режим	Сон увімкнено
Охолод.	Так
Вентил.	
Осушен.	
Обігрів	Так
Авто	

Режим сну не працює в режимах вентилятора/осушення/авто.

### Примітка:

Головний екран керування може дещо відрізнятися залежно від моделі кондиціонера.  
Приклад, як показано нижче:



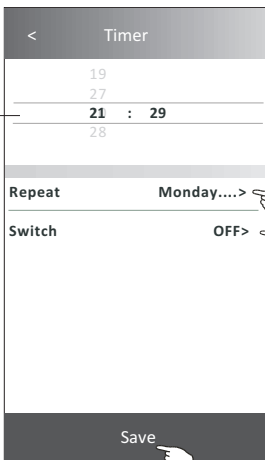
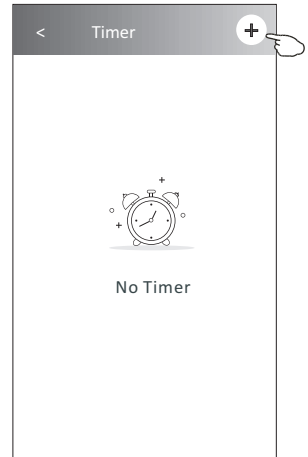
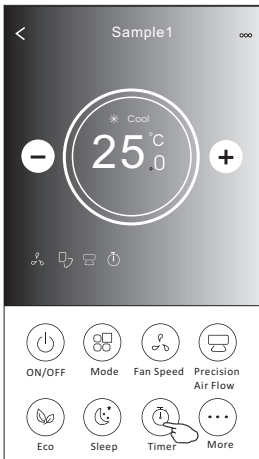
### Примітка:

Режим сну також вимкнено в режимі Turbo/Sleep для деяких моделей кондиціонерів.

# Керування кондиціонером

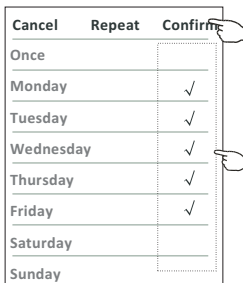
## Форма керування 2 - Налаштування таймера (увімк.)

1. Торкніться кнопки Таймер.
2. Торкніться + у верхньому правому куті головного екрана таймера.
3. Виберіть Час/Повтор/Вимкнути, а потім натисніть Зберегти.
4. Таймер (вимкн.) з'явиться на головному екрані таймера.

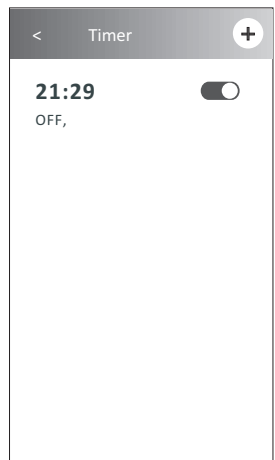
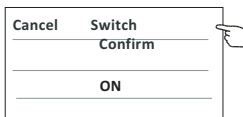


Проведіть пальцем вгору або вниз, щоб вибрати час

Торкніться «Повторити» > потім торкніться потрібних днів повторення або «Один раз», а потім дотокніться до «Підтвердити вибір».



Торкніться «Переключити» > потім пересуньте екран, щоб вибрати «УВІМК.» і «Підтвердити».

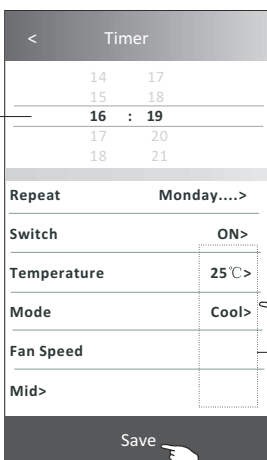
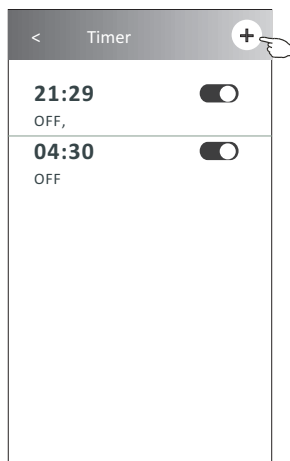
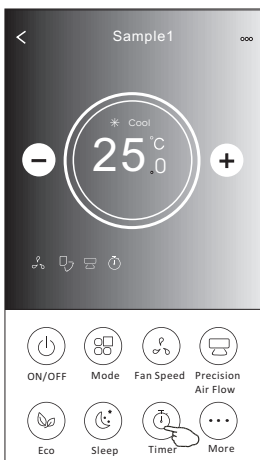




# Керування кондиціонером

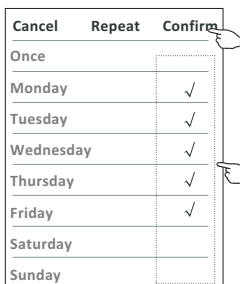
## Форма керування 2 - Налаштування таймера (вимк.)

1. Торкніться кнопки таймеру.
2. Торкніться + у верхньому правому куті головного екрана таймера.
3. Встановіть час/дату повтору/перемикач (УВИМК.)/температуру/режим/швидкість вентилятора/потік повітря за бажанням, а потім натисніть «Зберегти».
4. Таймер з'явиться на головному екрані таймера.

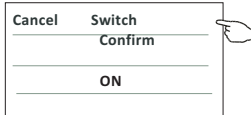


Проведіть пальцем вгору або вниз, щоб вибрати час

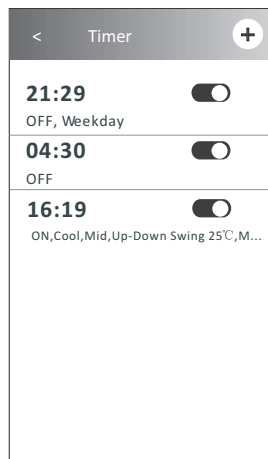
Торкніться «Повторити» > потім торкніться потрібних днів повторення або «Один раз», а потім доторкніться до «Підтвердити вибір».



Торкніться «Переключити» > потім пересуньте екран, щоб вибрати «УВИМК.» і «Підтвердити».



Торкніться «Температура/Режим/Швидкість вентилятора/Потік повітря» > по черзі, а потім встановіть за бажанням, як зазначено в попередньому розділі, і доторкніться до «Підтвердити налаштування».



## Форма керування 2 - Керування таймером

1. Змінити налаштування таймера:

Торкніться будь-де на панелі списку таймерів, крім панелі перемикачання, щоб перейти на екран налаштувань таймера, змініть налаштування, а потім натисніть «Зберегти».

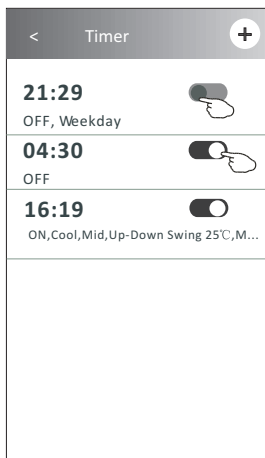
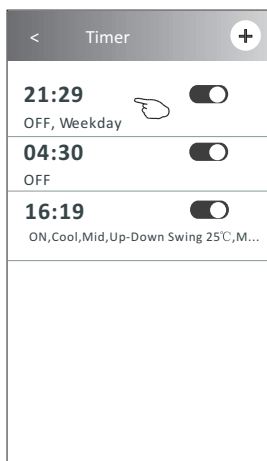
2. Увімкніть або вимкніть таймер:

Торкніться ліворуч перемикача, щоб вимкнути таймер.

Торкніться правої частини перемикача, щоб увімкнути таймер.

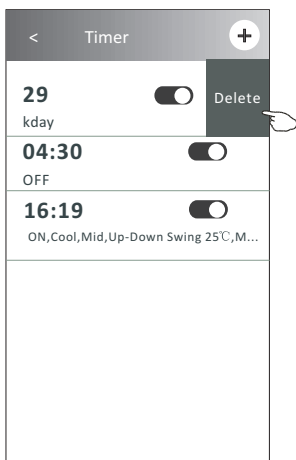
3. Видалити таймер:

Проведіть пальцем по панелі списку таймера справа наліво, доки не з'явиться кнопка «Видалити», а потім доторкніться до неї.



Посуньте ліворуч, щоб вимкнути таймер.

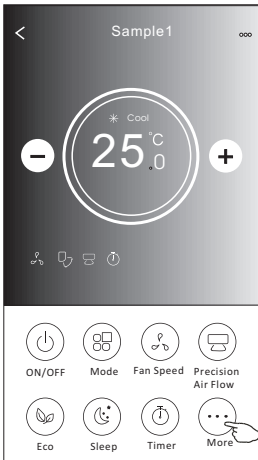
Проведіть пальцем праворуч, щоб увімкнути таймер.



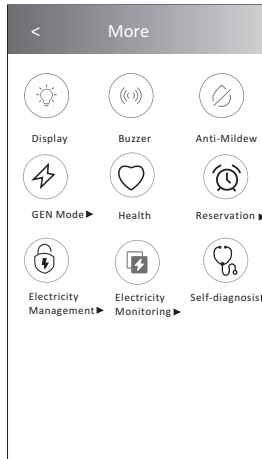
# Керування кондиціонером

## Форма керування 2 - Більше функцій


1. Торкніться кнопки "Більше", щоб керувати додатковими функціями, якщо вона з'являється на екрані.



**Зауваження:**  
Деякі моделі кондиціонерів не мають кнопки "Більше".



**Примітка.** Зовнішній вигляд може відрізнятися, деякі значки будуть приховані, якщо кондиціонер не має цієї функції або не може увімкнути потрібний режим.

2. Торкніться «», щоб увімкнути/вимкнути внутрішній світлодіодний дисплей.  
Display

3. Торкніться «», щоб увімкнути/вимкнути дзиччання під час роботи через Wi-Fi APP.  
Buzzer

4. Торкніться кнопки «», щоб активувати функцію Anti-Mildew, якщо вона доступна на екрані.  
Anti-Mildew

Після вимкнення змінного струму прилад почне осушення, зменшить залишкову вологість і запобіжить утворенню цвілі, а після завершення роботи автоматично вимкнеться.

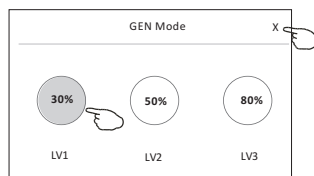
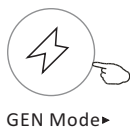
5. Натисніть кнопку «», щоб увімкнути/вимкнути працездатну функцію, якщо вона доступна на екрані.  
Health

Активує функцію антибактеріального іонізатора. Ця функція лише для моделей з генератором іонізації.

6. Торкніться кнопки «GEN Mode», якщо вона доступна на екрані.

У цьому режимі ви можете вибрати один з трьох рівнів струму.

Кондиціонер підтримуватиме належний струм для економії енергії.



# Керування кондиціонером

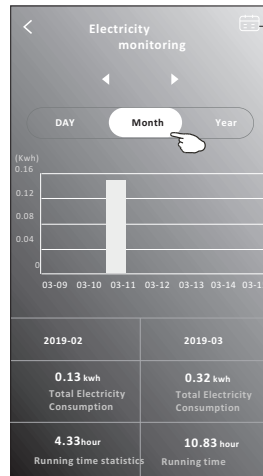
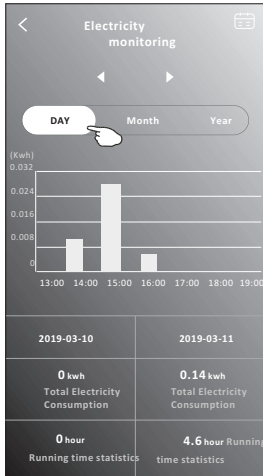
## Форма керування 2 - Більше функцій

7. Торкніться кнопки «Моніторинг електроенергії», якщо вона доступна на екрані.


У цій функції ви можете контролювати споживання електроенергії кондиціонером.



Моніторинг електроенергії



Ви можете торкнутися цієї кнопки, щоб відкрити календар і вибрати дату.

8. Торкніться кнопки «», якщо вона доступна на екрані.

Self-Cleaning

Перегляньте подробиці функції самоочищення в інструкції користувача.

9. Торкніться кнопки «8°C Heat», якщо вона доступна на екрані. Ця функція допомагає підтримувати температуру в приміщенні вище 8°C. Перевірте деталі функції «8°C Heat» у інструкції користувача.



8°C Heat

10. Торкніться кнопки «Резервування», якщо вона доступна на екрані.

Ви можете встановити час, день повторення, температуру, режим, швидкість вентилятора, потік повітря за бажанням, а потім торкніться «Зберегти», щоб активувати функцію.

Кондиціонер автоматично увімкне ваші налаштування у призначений час.



Резервування

Repeat setting	Monday... >
Temperature	25°C >
Mode	Cool >
Fan Speed	Mid >
Precision Air Flow	Up-Down Swing >

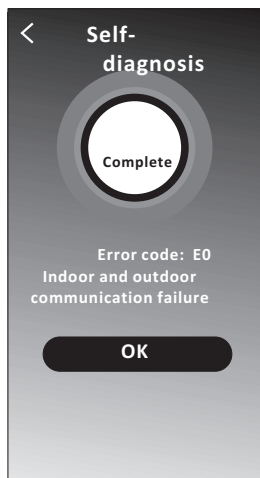
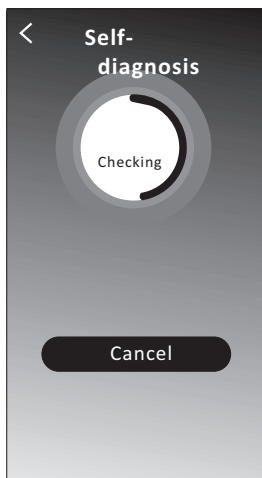
16:19:00

ON, Cool, Mid, Up-Down Swing 25°C, M...

After the reservation is set up, the air conditioner will automatically reach your set requirement at your appointment time.

### Форма керування 2 - Більше функцій

11. Натисніть кнопку «Самодіагностика», якщо вона є на екрані. Кондиціонер автоматично перевіре себе та вкаже код помилки та інструкції щодо проблеми, якщо це можливо.



12. Торкніться кнопки «», якщо вона доступна на екрані.

Photosensitive

Ця функція дозволяє кондиціонеру автоматично вмикати/вимикати дисплей відповідно до інтенсивності освітлення.


13. Торкніться кнопки «», якщо вона доступна на екрані.

Soft Wind

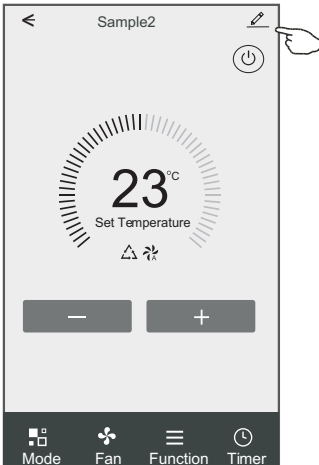
У цій функції кондиціонер буде видувати м'який потік повітря через мікроотвори на дефлекторі.

# Керування кондиціонером

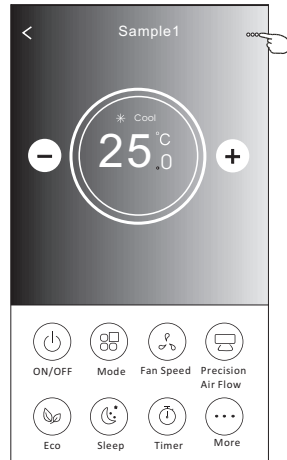
## Деталі про пристрій та управління

Натисніть «» на формі керування 1 або натисніть «...» на формі керування 2, перейдіть на екран інформації про пристрій. Тут ви можете отримати корисну інформацію та поділитися пристроєм з іншими обліковими записами. Уважно перегляньте наступні зображення та інструкції.

Форма керування 1

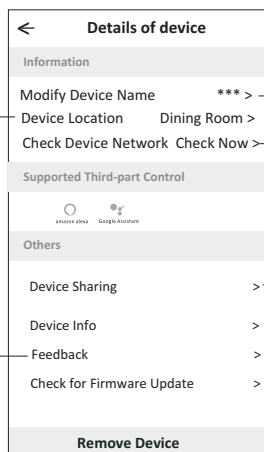


Форма керування 2



Натисніть, щоб змінити розташування пристрою на іншу кімнату

Надішліть запитання або пропозиції адміністратору програми.



Натисніть, щоб перевірити стан мережі

Натисніть, щоб перевірити стан мережі

Торкніться, щоб отримати інструкції з підключення голосового управління amazon alexa або Google Assistant

Торкніться, щоб поділитися пристроєм з іншим обліковим записом

Торкніться, щоб перевірити віртуальний ідентифікатор/ім'я Wi-Fi/IP-адресу/MAC-адресу/часовий пояс/потужність сигналу Wi-Fi

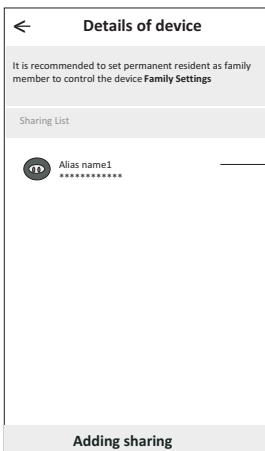
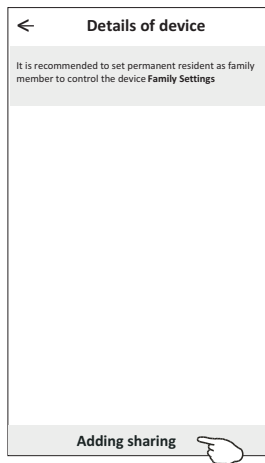
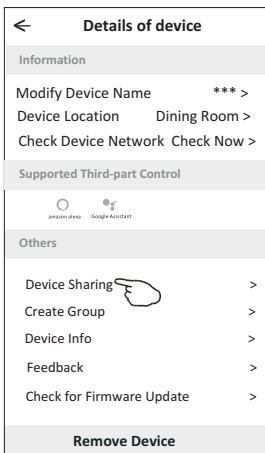
Перевірте та оновіть мікропрограму

Торкніться, щоб видалити пристрій, після видалення пристрій буде автоматично скинуто.

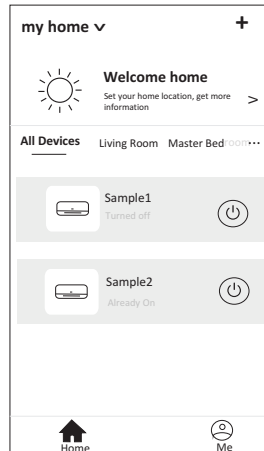
## Деталі про пристрій та управління

### Як поділитися пристроями з іншими обліковими записами?

1. Торкніться «Спільний доступ до пристрою» та відкрийте спливаюче вікно «Спільний доступ до пристрою».
2. Натисніть «Додати спільний доступ».
3. Виберіть регіон і введіть обліковий запис, до якого ви хочете надати спільний доступ.
4. Натисніть «Завершено», обліковий запис з'явиться у вашому списку спільного доступу.
5. Учасники спільного доступу повинні утримувати головний екран і ковзати вниз, щоб оновити список пристроїв, пристрій з'явиться в списку пристроїв.

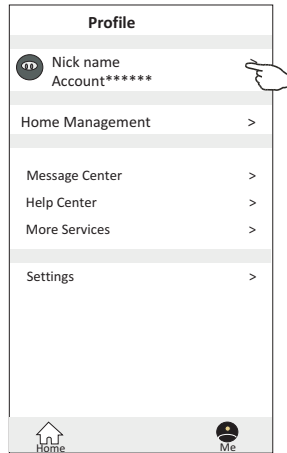
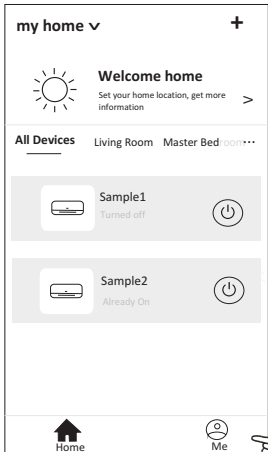


Утримуйте смужку приблизно 3 секунди, після чого ви зможете видалити обліковий запис спільного доступу.

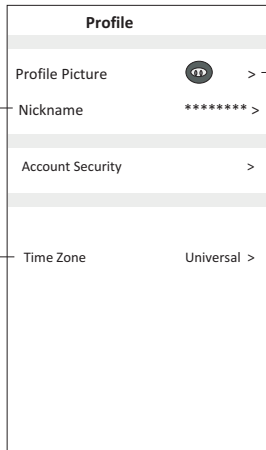
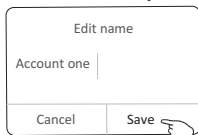


Тримайте та проведіть вниз, щоб оновити список пристроїв

## Налаштування профілю облікового запису

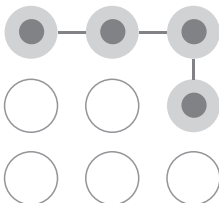


Змініть псевдонім свого облікового запису

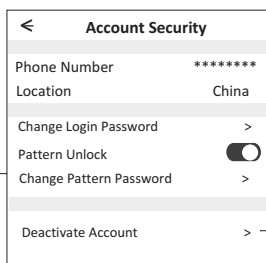


Виберіть зображення для облікового запису з локального альбому

Виберіть часовий пояс



Встановіть шаблон пароля для запуску програми



Змініть пароль (як скинути пароль на сторінці 7)

Торкніться перемикача, щоб увімкнути або вимкнути пароль шаблону

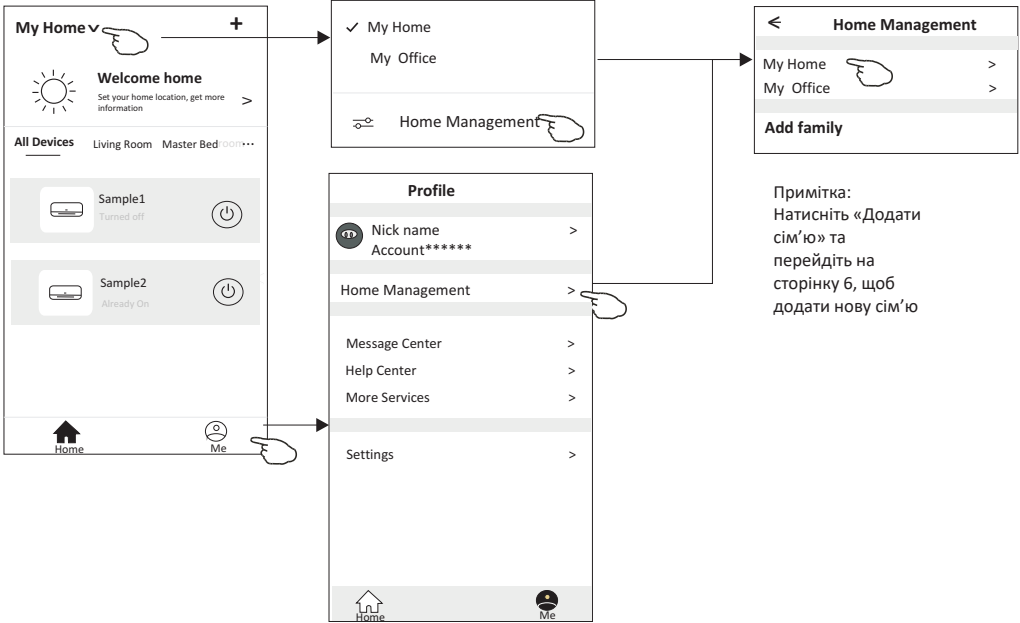
Будь ласка, обережно деактивуйте обліковий запис, оскільки всі дані будуть видалені.



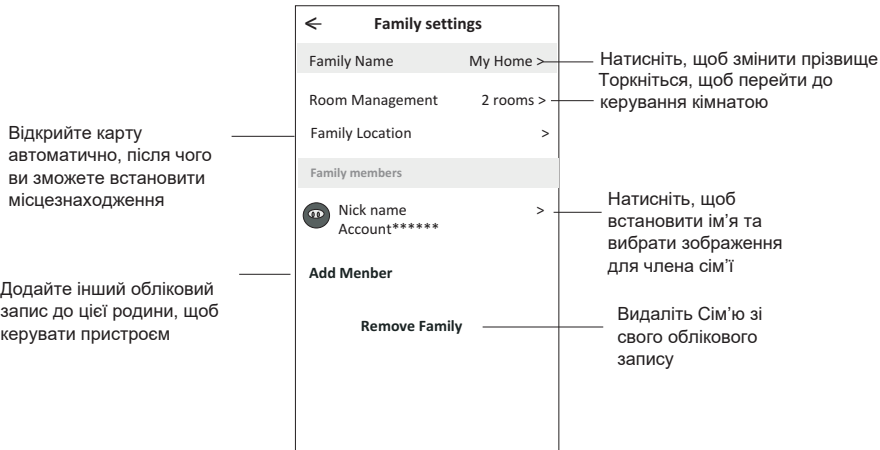
# Управління обліковим записом

## Управління домом (сім'єю).

1. Торкніться назви дому в лівому верхньому куті головного екрана та виберіть Керування будинком. Або торкніться «Я» та торкніться «Керування домом».
2. Торкніться однієї з родин у списку і перейдіть на екран налаштувань родини.



3. Встановіть сім'ю за такими показниками.



## Зауваження

1. Попереджаємо, можливо, є відхилення фактичних елементів від того, що зазначено в інструкції. Приносимо свої вибачення. Зверніться до свого фактичного приладу та програми.
2. Програма розумного кондиціонеру може бути змінена без повідомлення для покращення якості, а також може бути видалена залежно від обставин фірм-виробників.
3. Якщо сигнал Wi-Fi слабшає, розумний додаток може бути відключено. Тому переконайтеся, що внутрішній блок знаходиться поруч із бездротовим маршрутизатором.
4. Для бездротового маршрутизатора має бути активована функція сервера DHCP.
5. Підключення до Інтернету може вимкнутися через проблему брандмауера. У цьому випадку зверніться до свого інтернет-провайдера.
6. Для безпеки системи смартфона та налаштувань мережі переконайтеся, що додаток Smart air conditioner APP є надійним.

## Усунення несправностей

Опис	Аналіз причин
<b>Не вдалося налаштувати кондиціонер</b>	<ol style="list-style-type: none"><li>1. Перевірте правильність SSID і пароля маршрутизатора WLAN з мобільним підключенням;</li><li>2. Перевірте, чи є додаткові налаштування маршрутизатора WLAN, як показано нижче.<ol style="list-style-type: none"><li>1) Брандмауер на самому маршрутизаторі або на ПК</li><li>2) Фільтрування MAC-адрес</li><li>3) Прихований SSID</li><li>4) Сервер DHCP</li></ol></li></ol> <p>Перезавантажте маршрутизатор WLAN, мобільний пристрій і кондиціонер (модуль WLAN) і знову підключіть кондиціонер у режимі CF. Перед перезавантаженням переконайтеся, що ніхто ще не підключався до того самого кондиціонера.</p>
<b>Смартфон не може керувати кондиціонером</b>	<ol style="list-style-type: none"><li>1. Коли кондиціонер (модуль WLAN) перезавантажується та програма відображає "Видалити пристрій", ігнорування цього підтвердження призведе до того, що мобільний пристрій втратить дозвіл на керування кондиціонером. Потрібно знову підключити кондиціонер в режимі CF.</li><li>2. У разі збою живлення мобільний пристрій втратить дозвіл на керування кондиціонером протягом 3 хвилин після збою живлення. (Тепер сповіщення з'явиться на мобільному пристрої.)</li></ol> <p>Якщо ви не можете керувати додатком (кондиціонером) навіть після відновлення живлення, вам доведеться знову підключити кондиціонер у режимі CF.</p>
<b>Мобільний не може знайти кондиціонер</b>	<ol style="list-style-type: none"><li>1. Відображення програми кондиціонеру "Пристрій офлайн". Перевірте наступні умови.<ol style="list-style-type: none"><li>1) Кондиціонер перенаштований.</li><li>2) Кондиціонер знеструмлений.</li><li>3) Маршрутизатор знеструмлений.</li><li>4) Кондиціонер не може підключитися до маршрутизатора.</li><li>5) Кондиціонер не може підключитися до мережі через маршрутизатор.</li><li>6) Мобільний пристрій не може підключитися до мережі.</li></ol></li><li>2. Після додавання пристрою він зникає зі списку пристроїв. Утримуйте та проведіть вниз, щоб оновити список пристроїв. Якщо список не змінився, закрийте програму та почніть знову.</li></ol>





[www.tksaircon.com](http://www.tksaircon.com)

\*TKS постійно працює над удосконаленням якості продукції, тому можливі зміни функцій та технічних характеристик без попереднього повідомлення

\*TKS is constantly working on improving the quality of products, so company reserves the right to make correction to functions and/or technical data without prior notice.